

T.C.

MAÇKA KAYMAKAMLIĞI

Esirođlu Şehit Er Mehmet Akyüz İlk/Ortaokulu Müdürlüğü



2024-2028 STRATEJİK PLANI

Gelecek için yetiştirilen vatan çocuklarına, hiçbir güçlük karşısında baş eğmeyerek tam sabır ve dayanıklılık ile çalışmalarını ve öğrenimdeki çocuklarımızın anne ve babalarına da yavrularının öğrenimlerini tamamlaması için her fedakârlığı göze almaktan çekinmemelerini tavsiye ederim. Büyük tehlikeler önünde, uyanan milletlerin kararlarında ne kadar ısrarlı olduklarını tarih doğrulamaktadır. Silahı ile olduğu gibi kafasıyla da mücadele mecburiyetinde olan milletimizin, birincisinde gösterdiği kudreti ikincisinde de göstereceğine asla şüphem yoktur.

Mustafa Kemal ATATÜRK



İSTİKLAL MARŞI

Korkma, sönmez bu şafaklarda yüzen al sancak;
Sönmeden yurdumun üstünde tüten en son ocak.
O benim milletimin yıldızıdır, parlayacak;
O benimdir, o benim milletimindir ancak.

Çatma, kurban olayım, çehreni ey nazlı hilal!
Kahraman ırkıma bir gül! Ne bu şiddet, bu celal?
Sana olmaz dökülen kanlarımız sonra helal...
Hakkıdır, Hakk'a tapan, milletimin istiklal!

Ben ezelden beridir hür yaşadım, hür yaşarım.
Hangi çılgın bana zincir vuracakmış? Şaşarım!
Kükremiş sel gibiyim, bendimi çiğner, aşarım.
Yırtarım dağları, enginlere sığmam, taşarım.

Garbın afakını sarmışsa çelik zırhlı duvar,
Benim iman dolu göğsüm gibi serhaddim var.
Ulusun, korkma! Nasıl böyle bir imanı boğar,
'Medeniyet!' dediğin tek dişi kalmış canavar?

Arkadaş! Yurduma alçakları uğratma, sakın.
Siper et gövdeni, dursun bu hayasızca akın.
Doğacaktır sana va'dettiği günler Hakk'ın...
Kim bilir, belki yarın, belki yarından da yakın.

Bastığın yerleri 'toprak!' diyerek geçme, tanı:
Düşün altındaki binlerce kefensiz yatanı.
Sen şehit oğlusun, incitme, yazıktır, atanı:
Verme, dünyaları alsan da, bu cennet vatanı.

Kim bu cennet vatanın uğruna olmaz ki feda?
Şüheda fışkıracak toprağı sıksan, şüheda!
Canı, cananı, bütün varımı alsın da Hüda,
Etmesin tek vatanımdan beni dünyada cüda.

Ruhumun senden, İlahî, şudur ancak emeli:
Değmesin mabedimin göğsüne namahrem eli.
Bu ezanlar-ki şahadetleri dinin temeli-,
Ebedî yurdumun üstünde benim inlemeli.

O zaman vecd ile bin secde eder -varsa- taşım,
Her cerihamdan, İlahî, boşanıp kanlı yaşım,
Fışkırır ruh-i mücerred gibi yerden na'sım;
O zaman yükselerek arşa değer belki başım.

Dalgalan sen de şafaklar gibi ey şanlı hilal!
Olsun artık dökülen kanlarımın hepsi helal.
Ebediyen sana yok, ırkıma yok izmihlal:
Hakkıdır, hür yaşamış, bayrağımın hürriyet;
Hakkıdır, Hakk'a tapan, milletimin istiklal.

Mehmet Akif ERSOY



Okul / Kurum Bilgileri

İli: TRABZON		İlçesi: MAÇKA	
Adres:	Esirođlu Mah. Kani Efendi -1 Cad. No: 47/1	Cođrafi Konum (link)	40°52'39.1"N 39°41'23.4"E
Telefon Numarası:	0462 5231146	Faks Numarası:	0462 5231146
e- Posta Adresi:	716320@meb.k12.tr 752407@meb.k12.tr	Web sayfası adresi:	esiroglusemaortaokulu.meb.k12.t r/ esiroglusema.meb.k12.tr/
Kurum Kodu:	716320 752407	Öđretim Şekli:	Tam Gün

SUNUŞ



Yönetim kavramının yerini yönetişime bıraktığı bir dünyada yaşıyoruz. Dünyada hiç değişmeyecek olanın değişim olduğu malumdur. Yenilenme, başkalaşma, gelişme gayreti hayatın temel dinamiklerindedir. Gelişmek eski durumdan daha iyi bir duruma gelmek demekse içinde bulunduğumuz anı ve varmak istediğimiz noktayı görebilmemiz gerekmektedir. İşte tam bu noktada Stratejik Planlama yapmayı ihtiyaç hissediyoruz. Etrafımıza baktığımızda kurumumuzun içinden ve dışından bizi etkileyen ve bizden etkilenen insanların şimdiki durumlarını, beklentilerini ve gelecekle ilgili fikirlerini öğrenerek elimizdekilerle daha iyi noktalara ulaşma gayretinin önemli parçasıdır stratejik planlama. İnsanlarımız bu kavramla yeni tanışıyor gibi görünüyor olsalar da zamanla bu kavrama o kadar yabancı olmadığımız anlaşılacaktır. Biz de etrafımızı gözlemledik, çevremizle diyaloga geçtik, fikirlerini aldık paydaşlarımızın ve nerede olduğumuz ve nerede olmak istediğimizle ilgili verileri gereği gibi tasnif ettik. Şimdi sırada ciddi manada planlama yaparak 2024 - 2028 yılındaki Esiroğlu Şehit Er Mehmet Akyüz İlk-Ortaokulunu oluşturmak. Gelecekte kendi hayatlarını idame edecek yeteneklere sahip, beden ve ruhen iyi yetişmiş nesiller yetiştirilmesine verimli şekilde hizmet ederek katkı sağlamak için bu bilgilere ve stratejik plana ihtiyacımız var. Böylece geleceğe daha emin yürüyeceğiz.

Devletimizin olduğu kadar insanlığın da küçük bir parçası olan kurumumuz ve kurumuzu oluşturan yapı kendi gelişimini planlı bir şekilde gerçekleştirecektir. İnsanları ihtiyaç duydukları mutluluğa kavuşturmaya çalışmaya devam edeceğiz. Her şey daha mutlu bir insanlık için...

Recep YILMAZ

Okul Müdürü

İÇİNDEKİLER

İçindekiler bölümü hazırlanırken ve planın sayfa tasarımı yapılırken aşağıda verilen sıralama dikkate alınmalıdır.

1. GİRİŞ VE STRATEJİK PLANIN HAZIRLIK SÜRECİ	7
1.1. Strateji Geliştirme Kurulu ve Stratejik Plan Ekibi	7
1.2. Planlama Süreci	7
2. DURUM ANALİZİ	9
2.1. Kurumsal Tarihçe	9
2.2. Uygulanmakta Olan Planın Değerlendirilmesi	10
2.3. Mevzuat Analizi	11
2.4. Üst Politika Belgelerinin Analizi	12
2.5. Faaliyet Alanları ile Ürün ve Hizmetlerin Belirlenmesi	13
2.6. Paydaş Analizi	14
2.7. Kuruluş İçi Analiz	22
2.7.1. Teşkilat Yapısı	23
2.7.2. İnsan Kaynakları	23
2.7.3. Teknolojik Düzey	27
2.7.4. Mali Kaynaklar	28
2.7.5. İstatistik Veriler	30
2.8. Dış Çevre Analizi (Politik, Ekonomik, Sosyal, Teknolojik, Yasal ve Çevresel Çevre Analizi -PESTLE)	32
2.9. Güçlü ve Zayıf Yönler ile Fırsatlar ve Tehditler (GZFT) Analizi	31
3. GELECEĞE BAKIŞ	37
3.1. Misyon	37
3.2. Vizyon	37
3.3. Temel Değerler	37
4. PERFORMANS GÖSTERGELERİ, AMAÇ, HEDEF VE STRATEJİLERİN BELİRLENMESİ	40
5. MALİYETLENDİRME	47
6. İZLEME VE DEĞERLENDİRME	48
7. TABLO / ŞEKİL / GRAFİKLER / EKLER / KISALTMALAR	50

1. GİRİŞ VE STRATEJİK PLANIN HAZIRLIK SÜRECİ

1.1. Strateji Geliştirme Kurulu ve Stratejik Plan Ekibi

Tablo 1. Strateji Geliştirme Kurulu ve Stratejik Plan Ekibi Tablosu

Strateji Geliştirme Kurulu Bilgileri		Stratejik Plan Ekibi Bilgileri	
Adı Soyadı	Ünvanı	Adı Soyadı	Ünvanı
RECEP YILMAZ	OKUL MÜDÜRÜ	GÜLDEN KATIPOĞLU	MÜDÜR YARD.
YASİN YILMAZ	MÜDÜR YARD.	TEKİN KEKEÇ	ÖĞRETMEN
HASAN YALÇIN	ÖĞRETMEN	BARIŞ KILINÇ	ÖĞRETMEN
ADEM ABANOZ	OKUL AİLE BİRLİĞİ BAŞKANI	MELİKE ERDİN	ÖĞRETMEN
EMRE UZUN	OKUL AİLE BİRLİĞİ ÜYESİ	ESRA GÖR	VELİ

1.2. Planlama Süreci

2024-2028 dönemi stratejik plan hazırlanma süreci Strateji Geliştirme Kurulu ve Stratejik Plan Ekibi'nin oluşturulması ile başlamıştır. Ekip tarafından oluşturulan çalışma takvimi kapsamında ilk aşamada durum analizi çalışmaları yapılmış ve durum analizi aşamasında, paydaşlarımızın plan sürecine aktif katılımını sağlamak üzere paydaş anketi, toplantı ve görüşmeler yapılmıştır. Durum analizinin ardından geleceğe yönelim bölümüne geçilerek okulumuzun / kurumumuzun amaç, hedef, gösterge ve stratejileri belirlenmiştir.

Ülkemizde planlama ile ilgili 1927 yılından beri yürürlükte olan 1050 sayılı Muhasebe-i Umumiye Kanunu 10 Aralık 2003'de kamuda yeni yapılanma süreci içerisinde bütün kamu kurum ve kuruluşlarının stratejik planlarını yapabilmelerini sağlayan 5018 sayılı Kamu Mali Yönetimi ve Kontrol Kanunu'yla değiştirilmiştir.

Bu kanun 2006 yılı bütçesinden başlayarak uygulanmaya başlanmıştır. Kamu Yönetimi Reformu kapsamında alınan, Yüksek Planlama Kurulu kararlarında ve 5018 sayılı Kamu Mali Yönetimi ve Kontrol Kanunu'nda, kamu kuruluşlarının stratejik planlarını hazırlamaları ve gelecek dönemlerde kuruluş bütçelerini bu planda öngörülen kuruluş misyonu, vizyonu, amaç ve hedefleri ile uyumlu olacak biçimde performans programlarına dayalı olarak oluşturması gerektiği hükme bağlanmıştır.

Stratejik Plan, kamu yönetimlerinin orta ve uzun vadeli amaçlarını, temel ilke ve politikalarını, hedef ve önceliklerini, performans ölçütlerini, bunlara ulaşmak için izlenecek yöntemler ile kaynak dağılımlarını içeren plandır.(DPT, 2006).

Esirođlu Őehit Er Mehmet Akyüz İlk/Ortaokulu M¼d¼rl¼đ¼ olarak 2024-2028 Stratejik Planı alıřmaları kapsamında, okulumuz alıřanları ve ilgili paydařların katılımıyla 2024 Eđitim Vizyonu, uygulanmakta olan stratejik plan, mevzuat, ¼st politika belgeleri incelenmiřtir. 2024-2028 yıllarını kapsayacak řekilde hazırlanan Stratejik Planımız beř b¼l¼mden (Stratejik Plan Hazırlık S¼reci, Durum Analizi ¼zeti, Geleceđe Y¼nelim, Maliyetlendirme ve Stratejik Plan İzleme ve Deđerlendirme) oluřmaktadır.

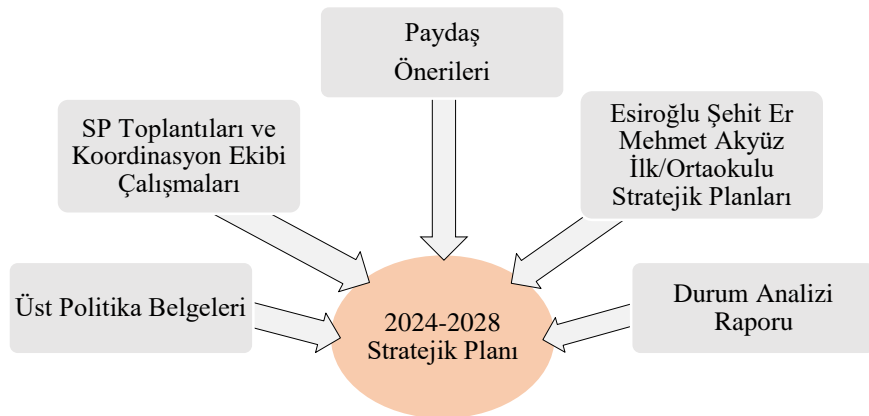
Paydař analizi yapılarak i ve dıř paydařlarımız deđerlendirilmiřtir. Paydař beklentileri, uyguladıđımız anket, grup alıřmaları sonularına g¼re analiz edilerek kurumdan beklentiler tespit edilmiřtir. PESTLE analizi yapılmıř, kurum alıřanlarının, velilerin ve ¼đrencilerin g¼r¼řleri alınarak GZFT analizi yapılmıř, ıkan sonular ¼nem derecesine g¼re ¼nceliklendirilmiřtir. Yapılan alıřmalar, Esirođlu Őehit Er Mehmet Akyüz İlk/Ortaokulu'nun mevcut durumunu g¼stermiřtir.

Elde edilen bilgiler sonucunda yedi ama bu amalar altında da beř yıllık hedefler ile bu hedefleri gerekleřtirecek strateji ve eylemler ortaya ıkmıřtır. Stratejilerin yaklařık maliyetlerinden yola ıkılarak ama ve hedeflerin tahmini kaynak ihtiyaları hesaplanmıřtır. Planda yer alan ama ve hedeflerin gerekleřme durumlarının takip edilebilmesi iin de stratejik plan izleme ve deđerlendirme modeli oluřturulmuřtur.

Stratejik planlama uygulamalarının bařarılı olması ¼nemli ¼l¼de plan ¼ncesi hazırlık alıřmalarının iyi planlanmıř olmasına ve s¼rece katılımın ¼st d¼zeyde sađlanmasına bađlıdır.

2024-2028 d¼neminde kullanılmıř olan kurumumuza ait Stratejik Planlama Modeli ,Őekil-1'de belirtilmiřtir. Őekil1'e g¼re durum analizinin gerekleřtirilerek geleceđe y¼nelim b¼l¼m¼n¼n tasarlanması, stratejik planın yıllık uygulama dilimleri olan performans programının hazırlanması ve uygulama sonularının izlenip deđerlendirilmesi kurumumuz Stratejik Planlama Model'inin anahatlarını oluřurmaktadır .Bu kısımda yukarıdaki konular kapsamında M¼d¼rl¼đ¼m¼z 2024-2028 Stratejik Planı'nın oluřturulma s¼reci tamamlanmıřtır.

STRATEJİK PLAN OLUŐUM ŐEMASI



Őekil1:Esirođlu Őehit Er Mehmet Akyüz İlk/Ortaokulu Stratejik Planlama S¼reci

2. DURUM ANALİZİ

2.1. Kurumsal Tarihçe

Okul 1944 yılında Esirođlu ve çevre köylerindeki halkın katkılarıyla Halkevi olarak inşa edilmiştir. Bina 1946 yılında tamamlanarak Halkevi olarak faaliyete geçirilmiştir.1953 yılına kadar bu görevi devam ettirdi.

Temel kısımları taş ve üst kısmı briket olan bu binanın bahçesiyle birlikte toplam alanı 1 dönümdür. Sonradan tuvalet yapmak için 80 metrekare ek arazi alınarak Milli Eğitim Müdürlüğü tarafından tuvalet yaptırılmıştır.

1953-1954 yıllarında gördüğü bazı tadilatlarla okula dönüştürüldü. İlk olarak Sabit ÇELİK adlı bir eğitimci tayin edilerek faaliyete başladı. Onun arkasından başöğretmen olarak Arif ALTINBAŞ tayin edildi. Okul ilk açıldığı zaman Esirođlu, Işıklar, Duralı, Sakızlı ve Alaçam köylerinden gelen çocuklar okula devam ediyordu. İlerleyen yıllarda Sakızlı, Duralı ve Alaçam köylerine yapılan okullar nedeniyle öğrenci sayısı düştü.

Bina Trabzon Öğretmen Okulunun Staj Okulu olarak faaliyet gösterdiği yıllarda kullanılmayan derslikleri Trabzon Öğretmen Okulu tarafından yatakhane olarak yaptırıldı. Sonradan sınıf yetersizliği sebebiyle bu ilave kısımda derslik olarak kullanıldı. Öğretmen sayısının 5'e çıkması sebebiyle dışarıdan derslik kiralanarak normal öğretime devam edildi.

1970/1971 Eğitim-Öğretim yılında öğrenci mevcudu 200'ün üstüne çıkınca öğretmen sayısı artırıldı. Buna paralel olarak sınıf sayısı yetersiz kaldı ve ikili öğretime geçildi. Okulun öğrenci sayısı 252'ye kadar yükselince okul müdürlüğü müstakil hale getirildi.

18.11.1987 yılında bina yetersizliğinden dolayı Maçka Mehmet Akif Ersoy Lisesinin 4. katına taşındı. İlkokul öğrenci ve öğretmenlerinin giriş-çıkışları yangın merdiveninden sağlanıyordu. Okulun ön bahçesi liseye ait olup arka bahçesi ilkokul tarafından kullanılıyordu.

Okul binasıyla ilgili yetki ve sorumluluk Maçka Mehmet Akif Ersoy Lisesi müdürüne aitti.

Tahsis edilen katın temizliği ilkokula aitti. Temizlik Belediye tarafından görevlendirilen 1 hizmetli tarafından yapılıyordu.4. katta 2 adet tuvalet,10 adet derslik,1 adet öğretmenler odası,1 adet idareci odası,1 adet hizmetli odası,2 adet koridor mevcut olup okulda 11 öğretmen, 1 müdür, 1 müdür yardımcısı görev yapmaktaydı.

1953-1954 Eğitim-Öğretim yılında açılan okulumuz 300 metrekare alan üzerinde kurulmuştur. 1987 yılında bugün ki binasına taşınmıştır. Halen aynı binada eğitim öğretime devam etmektedir.

2.2. Uygulanmakta Olan Planın Değerlendirilmesi

Esirođlu Şehit Er Mehmet Akyüz İlk/Ortaokulu Müdürlüğünün 2019-2023 Stratejik Planı; “Eđitim Öğretime Erişimin Artırılması, Eđitim Öğretimde Kalitenin Artırılması ve Kurumsal Kapasitenin Geliştirilmesi” temalarını içermektedir. Her temada 1 amaç belirlenmiştir. 1. amaçta 1 hedef, 2. amaçta 2 hedef ve 3. amaçta 2 hedef olmak üzere toplam 3 amaç ve 5 hedef belirlenmiştir. Planda yer alan hedefleri gerçekleştirmek için belirlenen tedbir ve stratejilerin tamamına yakını uygulanmıştır. 2019-2023 Stratejik Planı; Stratejik Plan Hazırlık Süreci Durum Analizi, Geleceğe Yönelim, Maliyetlendirme, İzleme Ve Değerlendirme, olmak üzere 5 bölümden oluşmaktadır.

Mevcut planda Durum Analizi, Paydaş Analizi, Yükümlülükler Ve Mevzuat Analizi, Kurum İçi Ve Dışı Analiz, Üst Politika Belgeleri, GZFT(SWOT)Analizi, kullanılmıştır. 2019-2023 Stratejik Planı Yasal Yükümlükler Ve Mevzuat Analizi bölümü 652 sayılı Millî Eđitim Bakanlığının Teşkilat ve Görevleri Hakkında Kanun Hükmünde Kararname esaslarına göre belirlenmiştir. 2019-2023 Stratejik Planı Okulun Tarihçesi, Okulun Mevcut Durumu, Paydaş Analizi GZFT Analizi, Misyonumuz, Vizyonumuz, Temel Değerlerimiz, Eđitim ve Öğretime Erişim, Eđitim ve Öğretimde Kalitenin Artırılması, Kurumsal Kapasite, Güvenlik, olmak üzere 11 faaliyet alanında gruplanmıştır. Planda yer alan hedefleri gerçekleştirmek için belirlenen tedbir ve stratejilerin tamamına yakını uygulanmıştır. Plan dönemi tamamlanmamış olmasına rağmen performans göstergelerinin büyük çoğunluğunda, plan döneminin son performans yılı 2023 hedefine ulaşılmıştır. Değerlendirmelerimiz sonucunda, hedef göstergelerimize etki eden önemli gelişmelerin de yaşandığı gözlemlenmiştir. Özellikle Covid-19 pandemi süreci ile okulların kapanması ve çevrimiçi eđitim uygulamaları okula devam, ders katılımları, öğrenci başarıları gibi durumlarda dalgalanmalara sebep olmuştur.

Bu faktörler, hedeflerimize ulaşma konusunda karşılaştığımız zorlukların altını çizmektedir. Bu nedenle, yeni plan döneminde bu zorlukların üstesinden gelmeyi ve daha etkili bir eđitim ortamı oluşturmayı hedeflemekteyiz.

Esirođlu Şehit Er Mehmet Akyüz İlk/Ortaokulu olarak 2019-2023 Stratejik Planı'nın gerçekleşme durumu değerlendirildiğinde aşağıdaki konularda önemli iyileşmelerin sağlandığı görülmüştür:

İyileşmeler

- Okul binasında ve fiziki mekânlarda iyileştirilmeler yapılmıştır.
- Okul binasının iç ve dış temizliği sağlanmıştır.
- Okul binasında öğrencilerin güvenlikleri sağlanmıştır.
- Okul binası iş sağlığı ve güvenliği standartlarına uygun hale getirilmiştir.

Sorunlar

- Yeterli sayıda kültürel ve sportif faaliyet yapılamaması.
- Velilerin okul idaresine ve öğretmenlere yersiz müdahalelerde bulunmaları.
- Çalışanlara yönelik yapılan suçlamalarda velilere yaptırımların yetersiz olması

2024-2028 Stratejik Planımızdaki hedefler önceki plan dönemine benzer olarak paydaşlarımızın beklentileri, kurumumuzun faaliyet alanları, ihtiyaçlar ve gelişim alanları ile MEB politikaları birlikte analiz edilerek belirlenmiştir. Bu analiz sonucunda belirlediğimiz hedeflerle, önceki plan dönemindeki hedefler benzerlik göstermektedir. Gerek paydaşlarımızın beklentilerinin üst düzeyde olması, gerek beklentilerin çeşitliliği ve sayısı, gerekse içinde bulunduğumuz dönemin hassasiyetine binaen Müdürlüğümüz 2024-2028 döneminde vizyonunu geniş bir bakış açısıyla belirlemiştir. Bu nedenle her ne kadar benzer nitelikte hedefler belirlenmiş olsa da çeşitlilik ve sayı itibarıyla 2024-2028 Stratejik Plan dönemi hedefleri, önceki plan dönemi hedeflerinden farklılık arz etmektedir.

2.3. Yasal Yükümlülükler ve Mevzuat Analizi

YASAL YÜKÜMLÜLÜK (GÖREVLER)	DAYANAK(KANUN, YÖNETMELİK, GENELGE, YÖNERGE)
Atama	657 Sayılı Devlet Memurları Kanunu
	Milli Eğitim Bakanlığına Bağlı Okul ve Kurumların Yönetici ve Öğretmenlerinin Norm Kadrolarına İlişkin Yönetmelik
	Milli Eğitim Bakanlığı Eğitim Kurumları Yöneticilerinin Atama ve Yer Değiştirmelerine İlişkin Yönetmelik
	Milli Eğitim Bakanlığı Öğretmenlerinin Atama ve Yer Değiştirme Yönetmeliği
Ödül, Disiplin	Devlet Memurları Kanunu
	6528 Sayılı Milli Eğitim Temel Kanunu İle Bazı Kanun ve Kanun Hükmünde Kararnemelerde Değişiklik Yapılmasına Dair Kanun
	Milli Eğitim Bakanlığı Personeline Başarı, Üstün Başarı ve Ödül Verilmesine Dair Yönerge
	Milli Eğitim Bakanlığı Disiplin Amirleri Yönetmeliği
Okul Yönetimi	1739 Sayılı Milli Eğitim Temel Kanunu
	Milli Eğitim Bakanlığı İlköğretim Kurumları Yönetmeliği
	Milli Eğitim Bakanlığı Okul Aile Birliği Yönetmeliği
	Milli Eğitim Bakanlığı Eğitim Bölgeleri ve Eğitim Kurulları Yönergesi
	MEB Yönetici ve Öğretmenlerin Ders ve Ek Ders Saatlerine İlişkin Karar
	Taşınır Mal Yönetmeliği
Eğitim-Öğretim	Anayasa
	1739 Sayılı Milli Eğitim Temel Kanunu
	222 Sayılı İlköğretim ve Eğitim Kanunu
	6287 Sayılı İlköğretim ve Eğitim Kanunu ile Bazı Kanunlarda Değişiklik Yapılmasına Dair Kanun
	Milli Eğitim Bakanlığı İlköğretim Kurumları Yönetmeliği
	Milli Eğitim Bakanlığı Eğitim Öğretim Çalışmalarının Planlı Yürütülmesine İlişkin Yönerge
	Milli Eğitim Bakanlığı Öğrenci Yetiştirme Kursları Yönergesi
	Milli Eğitim Bakanlığı Ders Kitapları ve Eğitim Araçları Yönetmeliği
	Milli Eğitim Bakanlığı Öğrencilerin Ders Dışı Eğitim ve Öğretim Faaliyetleri Hakkında Yönetmelik
Personel İşleri	Milli Eğitim Bakanlığı Personel İzin Yönergesi
	Devlet Memurları Tedavi ve Cenaze Giderleri Yönetmeliği
	Kamu Kurum ve Kuruluşlarında Çalışan Personelin Kılık Kıyafet Yönetmeliği
	Memurların Hastalık Raporlarını Verecek Hekim ve Sağlık Kurulları Hakkındaki Yönetmelik
	Milli Eğitim Bakanlığı Personeli Görevde Yükseltme ve Unvan Değişikliği Yönetmeliği
	Öğretmenlik Kariyer Basamaklarında Yükseltme Yönetmeliği
Mühür, Yazışma, Arşiv	Resmi Mühür Yönetmeliği
	Resmi Yazışmalarda Uygulanacak Usul ve Esaslar Hakkındaki Yönetmelik
	Milli Eğitim Bakanlığı Evrak Yönergesi
	Milli Eğitim Bakanlığı Arşiv Hizmetleri Yönetmeliği

Rehberlik ve Sosyal Etkinlikler	Milli Eğitim Bakanlığı Rehberlik ve Psikolojik Danışma Hizmetleri Yönet.
	Okul Spor Kulüpleri Yönetmeliği
	Milli Eğitim Bakanlığı İlköğretim ve Ortaöğretim Sosyal Etkinlikler Yönetmeliği
Öğrenci İşleri	Milli Eğitim Bakanlığı İlköğretim Kurumları Yönetmeliği
	Milli Eğitim Bakanlığı Demokrasi Eğitimi ve Okul Meclisleri Yönergesi
	Okul Servis Araçları Hizmet Yönetmeliği
İsim ve Tanıtım	Milli Eğitim Bakanlığı Kurum Tanıtım Yönetmeliği
	Milli Eğitim Bakanlığına Bağlı Kurumlara Ait Açma, Kapatma ve Ad Verme Yönetmeliği
Sivil Savunma	Sabotajlara Karşı Koruma Yönetmeliği
	Binaların Yangından Korunması Hakkındaki Yönetmelik
	Daire ve Müesseseler İçin Sivil Savunma İşleri Kılavuzu

2.4. Üst Politika Analizi

Üst politika belgeleri;

- 12. Kalkınma Planı
- Cumhurbaşkanlığı Programı,
- Orta Vadeli Program,
- Cumhurbaşkanlığı Yıllık Programı,
- Millî Eğitim Bakanlığı Stratejik Planı,
- İl Millî Eğitim Müdürlüğü Stratejik Planı,
- İlçe Millî Eğitim Müdürlüğü Stratejik Planı,

Tablo 2. Üst Politika Belgeleri Analizi Tablosu

Üst Politika Belgesi	İlgili Bölüm/Referans	Verilen Görev/İhtiyaçlar
5018 sayılı Kamu Mali Yönetimi ve Kontrol Kanunu	9. Madde 41. Madde	Kurum Faaliyetlerinde Bütçenin Etkin ve Verimli Kullanımı Stratejik Plan Hazırlama Performans Programı Hazırlama Faaliyet Raporu Hazırlama
30344 sayılı Kamu İdarelerinde Stratejik Plan Hazırlamaya İlişkin Usul ve Esaslar Hakkında Yönetmelik (26 Şubat 2018)	Tümü	5 Yıllık Hedefleri İçeren Stratejik Plan Hazırlanması
Kamu İdareleri İçin Stratejik Plan Hazırlama Kılavuzu (26 Şubat 2018)	Tümü	5 Yıllık Hedefleri İçeren Stratejik Plan Hazırlanması
2018/16sayılı Genelge, 2019-2023 Stratejik Plan Hazırlık Çalışmaları(18 Eylül 2018)	Tümü	2019-2023Stratejik Planının Hazırlanması
MEB 2019-2023 Stratejik Plan Hazırlık Programı(18 Eylül 2018)	Tümü	2019-2023 Stratejik Planı Hazırlama Takvimi
MEB 2019-2023 Stratejik Planı	Tümü	MEB Politikaları Konusunda Taşra Teşkilatına Rehberlik
Kamu İdarelerince Hazırlanacak Performans Programları Hakkında Yönetmelik	Tümü	5 yıllık kurumsal hedeflerin her bir mali yıl için ifade edilmesi

Kamu İdarelerince Hazırlanacak Faaliyet Raporu Hakkında Yönetmelik	Tümü	Her bir mali yıl için belirlenen hedeflerin gerçekleşme durumlarının tespiti, raporlanması
İl Millî Eğitim Müdürlüğü 2019-2023 Stratejik Planı	Tümü	5 Yıllık Hedefleri İçeren Stratejik Plan Hazırlanması
İlçe Millî Eğitim Müdürlüğü 2019-2023 Stratejik Planı	Tümü	5 Yıllık Hedefleri İçeren Stratejik Plan Hazırlanması

2.5. Faaliyet Alanları ile Ürün/Hizmetlerin Belirlenmesi

FAALİYET ALANI: EĞİTİM	FAALİYET ALANI: YÖNETİM İŞLERİ
<p>1- Rehberlik Hizmetleri</p> <ul style="list-style-type: none"> • Veli • Öğrenci • Öğretmen 	<p>1 -Öğrenci işleri hizmeti</p> <ul style="list-style-type: none"> • Kayıt- Nakil işleri • Devam-devamsızlık • Sınıf geçme-Diploma İşlemleri • Mezunlar • Burs hizmetleri • Bir Üst Öğrenime Geçiş-Tercih İşlemleri • Öğrenci başarısının değerlendirilmesi • Ders Programları-Ders Dağıtım İşleri • Öğrencilere yönelik her türlü belgenin düzenlenmesi • Öğrenci sağlığı ve güvenliği • Öğrenci davranışlarının değerlendirilmesi • Öğrenci disiplin işlemleri
<p>2- Sosyal-Kültürel Etkinlikler</p> <ul style="list-style-type: none"> • Çeşitli Sosyal Etkinlikler (.....) • Çeşitli Kültürel Etkinlikler(....) • Öğrenci Gezileri • Öğretmenler Sosyal Etkinlikleri • Bayramlar-Belirli Gün ve Haftalarla İlgili törenler 	<p>2- Öğretmen özlük işleri hizmeti</p> <ul style="list-style-type: none"> • Personel Terfi-İzin-Ücret-Maaş İşlemleri • Hizmet Birleştirme işlemleri • Personel işleri • Doğum- ölüm vb. yardım evrakları düzenlenmesi • HİTAP işlemleri
<p>3- Spor Etkinlikleri</p> <ul style="list-style-type: none"> • Futbol • Atletizm • Voleybol • Basketbol vb... •(okuldaki faaliyetler yazılacak) 	<p>3- Büro İşleri hizmeti</p> <ul style="list-style-type: none"> • Ayniyat, Demirbaş, Vb. İşlemleri • Satın Alma İşlemleri • Muayene ve Teslim Alma İşlemleri • Resmi yazışma işlemleri • Arşiv hizmetleri • Halkla ilişkiler • Planlama • Koordinasyon • Stratejik planın uygulanması • Donanım ve Teknoloji • Disiplin ve Sicil İşlemleri • Denetim • Okul Gelişimine Ait Görev ve Hizmetler • Tif-Tefbis işlemleri

FAALİYET ALANI: ÖĞRETİM	FAALİYET ALANI: VELİ EĞİTİMİ
1 Müfredatın işlenmesi <ul style="list-style-type: none"> Derslik sistemi ile her türlü dersin yaparak yaşayarak öğretimi Laboratuvarların etkin kullanımı Kütüphanenin etkin kullanımı Bilgi teknoloji donanımlarının sınıflarda yaygınlaştırılarak etkin kullanımını sağlamak Dyned sisteminin Yaygınlaştırılması Yetiştirme Kurslarının açılması ve değerlendirilmesi 	<ul style="list-style-type: none"> Halk Eğitim Müdürlüğü ile işbirliği yapılarak Eğitici Kurslar Düzenlenmesi Veli rehberlik faaliyetleri(Seminerler) Velilere yönelik sosyal faaliyetler (.....)
2 Kurslar <ul style="list-style-type: none"> Yetiştirme Hazırlama Etüt 	FAALİYET ALANI: Kurslara katılımın sağlanması Kurs sürecinin ve sonucunun değerlendirilmesi
3 Proje çalışmaları <ul style="list-style-type: none"> AB Projeleri Sosyal Projeler Fen Projeleri Okul özgün proje çalışmaları Mahalli ve ulusal projelere etkin katılım sağlamak 	Farklı proje ve etkinliklerle okul ortamının geliştirilmesi (.....)

Tablo 3. Ürün-Hizmet Listesi

Öğrenci kayıt, kabul ve devam işleri	Eğitim hizmetleri
Öğrenci başarısının değerlendirilmesi	Öğretim hizmetleri
Sınav işleri	Toplum hizmetleri
Sınıf geçme işleri	Kulüp çalışmaları
Öğrenim belgesi düzenleme işleri	Öğrenim Belgesi
Personel işleri	Sosyal, kültürel ve sportif etkinlikler
Öğrenci davranışlarının değerlendirilmesi	Burs hizmetleri
Öğrenci sağlığı ve güvenliği	Bilimsel araştırmalar
Okul çevre ilişkileri	Yaygın eğitim
Rehberlik	Mezunlar (Öğrenci)

Okulumuzda öğrencilerimizin kayıt, nakil, devam-devamsızlık, not, öğrenim belgesi düzenleme işlemleri e-okul yönetim bilgi sistemi üzerinden yapılmaktadır.

Öğretmenlerimizin özlük, derece-kademe, terfi, hizmet içi eğitim, maaş ve ek ders işlemleri mebbis ve kbs sistemleri üzerinden yapılmaktadır. Okulumuzun mali işlemleri ilgili yönetmeliklere uygun olarak yapılmaktadır.

Okulumuzun rehberlik anlayışı sadece öğrenci odaklı değildir. Sınıf öğretmenlerimiz öğrenci ve velilere yönelik seminerler düzenlemekte, çeşitli anket ve envanterler

uygulamaktadır. Düzenli olarak veli görüşmeleri yapılmaktadır. Okulumuzda davranış problemi gözlemlenen sınıf ve öğrenciler güdülenerek olumlu davranış kazanmalarını sağlamak amaçlanmaktadır.

2.6. Paydaş Analizi

Kurumumuzun faaliyet alanları dikkate alınarak, kurumumuzun faaliyetlerinden yararlanan, faaliyetlerden doğrudan/dolaylı ve olumlu/olumsuz etkilenen veya kurumumuzun faaliyetlerini etkileyen paydaşların (kişi, grup veya kurumlara) tespiti için bir dizi toplantı düzenlenmiştir. Bu toplantılarda Stratejik Plan Hazırlama Ekibi “beyin fırtınası, tartışma, örnek” olay yöntemlerini kullanarak öncelikle paydaşlar, ardından bu paydaşların türü (iç paydaş/dış paydaş) belirlemiştir.

Tablo 4. Paydaş Analizi

Paydaş Adı	İç Paydaş	Dış Paydaş
Maçka Kaymakamlığı		√
Maçka Belediyesi		√
İlçe MEM Üst Yönetici		√
Okul Müdürü	√	
Okulda Görevli Öğretmenler	√	
Okul/Kurum Yöneticileri		√
Öğrenciler	√	
Öğrenci Veliler	√	
Maçka İlçe Sağlık Müdürlüğü		√
Maçka İlçe Emniyet Amirliği		√
Diğer okul Müdürlükleri		√
Trabzon Üniversitesi		√
Maçka Gençlik Hizmetleri ve Spor İlçe Müdürlüğü		√
İl ve İlçe Milli Eğitim Müdürlüğü Personeli		√

Paydaşların Önceliklendirilmesi

Stratejik Plan Hazırlama Ekibi, paydaşların ve paydaş türlerinin belirlenmesinin ardından paydaşların önem derecesi, etki derecesi ve önceliğini tespit etmiştir. Paydaşların önceliklendirilmesi, etki ve önemlerinin tespit edilmesinde Kamu İdareleri İçin Stratejik Plan Hazırlama Kılavuzunda (26 Şubat 2018) belirtilen Paydaş Etki/Önem Matrisi tablosundan (Tablo 4) yararlanılmıştır.

B-Strateji Geliştirme, Ar-Ge Faaliyetleri	1			√	√	√			√								
	2			√	√	√											
	3				√	√											
	4				√	√											
	5				√	√											
C-İnsan Kaynakları Gelişimi	1	√	√	√	√	√			√								
	2	√	√	√	√	√			√								
	3	√	√	√	√	√			√								
D-Fiziki ve Mali Destek	1			√	√	√	√		√	√							
	2			√	√	√	√										
	3			√	√	√			√								
	4			√	√	√	√		√								
	5			√	√	√	√		√	√	√						√
	6			√	√	√			√								
	7			√	√	√			√								
	8			√	√	√	√		√	√	√						
E-Denetim ve Rehberlik	1	√	√	√	√	√											
	2	√	√	√	√	√			√								
F – Halkla İlişkiler	1			√	√	√		√									
	2	√	√	√	√	√											
	3			√	√	√		√									
	4				√	√	√	√									

Paydaş Görüşlerinin Alınması Ve Değerlendirilmesi

Paydaş Analizi kapsamında, paydaş görüşlerinin alınması çalışmalarında farklı yöntemler izlenmiştir. İlçe Milli Eğitim Müdürlüğü Strateji Geliştirme Kurulu ve Stratejik Plan Hazırlama Ekibi üyeleri ile yüz yüze görüşme, toplantı ve eğitim faaliyetleri gerçekleştirmiştir. Maçka Kaymakamlığı başta olmak üzere kamu kurum ve kuruluşları, yerel kuruluşlar, sivil toplum kuruluşları vb. dış paydaşlarımızın yöneticileriyle yüz yüze görüşme şeklinde mülakatlar gerçekleştirilmiş, beklenti ve önerileri alınmıştır. Yüz yüze mülakatlardan elde edilen sonuçlar nitel olarak değerlendirilmiştir. Paydaşlarımızın tamamının görüşlerinin alınması ve değerlendirilmesi çalışmaları Stratejik Plan Hazırlama Ekibi Başkanı, Ekip Koordinatörü ve ekip içerisinde görevlendirilecek üye veya üyeler tarafından Stratejik Plan Hazırlama İl Çalışma takvimine uygun olarak gerçekleştirilmiştir.

Paydaş Görüşlerinin Alınmasına İlişkin Çalışmalar

Tablo 7: Paydaş Görüşlerinin Alınmasına İlişkin Çalışmalar

Paydaş Adı	Yöntem	Sorumlu	Çalışma Tarihi	Raporlama ve Değerlendirme Sorumlusu
Maçka Kaymakamlığı	Mülakat	S. P. Ekip Bşk.	12.09.2023	S. P. Ekibi
İlçe MEM Üst Yönetici	Mülakat, Toplantı	S. P. Ekip Bşk.	11.09.2023	S. P. Ekibi
Öğretmenler	Toplantı	S. P. Koordinatörü	3-7.09.2023	S. P. Ekibi
Okul/Kurum Yöneticileri	Toplantı	S. P. Koordinatörü	3-7.09.2023	S. P. Ekibi
Öğrenciler	Yüz yüze görüşme	S. P. Koordinatörü	3-7.09.2023	S. P. Ekibi
Öğrenci Velileri	Toplantı	S. P. Koordinatörü	3-7.09.2023	S. P. Ekibi

Maça İlçe Sağlık Müdürlüğü	Mülakat	S. P. Ekibi	15.09.2023	S. P. Ekibi
Maça İlçe Emniyet Müdürlüğü	Mülakat	S. P. Ekibi	16.09.2023	S. P. Ekibi
İlçe Eğitim Müdürlükleri	Toplantı	S. P. Ekip Bşk. Ekip Koor.	3- 12.09.2023	S. P. Ekibi
Maça Meslek yüksekokulu	Mülakat	S. P. Ekibi	18.09.2023	S. P. Ekibi
Maça Gençlik Hizmetleri ve Spor İl Müdürlüğü	Mülakat	S. P. Ekibi	19.09.2023	S. P. Ekibi
İl ve İlçe MEM Personeli	Toplantı	S. P. Ekip Koor.	26.09.2023- 12.10.2023	S. P. Ekibi

Tablo 8: Memnuniyet Anketleri

ÖĞRETMEN MEMNUNİYET ANKETİ					
	Kesinlikle Katılmıyorum	Katılmıyorum	Kararsızım	Katılıyorum	Kesinlikle Katılıyorum
Okulun misyonu ve vizyonunu tam olarak anlıyorum.	0%	10%	30%	30%	30%
Okulda eğitim ve yönetim kalitesi sürekli olarak gelişiyor.	20%	30%	0%	30%	20%
Okul temiz ve hijyeniktir.	0%	30%	10%	10%	50%
Okul, öğrencilerin ve personelin güvenliğini sağlamak için uygun güvenlik önlemleri alır.	10%	10%	20%	50%	10%
Okul, yeni kabul edilen öğrencilere uygun desteği sağlar.	0%	30%	10%	50%	10%
Okulumuz mesleki yeterliliğimi geliştirmek için eğitim fırsatları sunuyor.	0%	20%	20%	30%	30%
Okul yönetimimiz öğretmenleri etkin bir şekilde yönlendirir.	20%	20%	0%	50%	10%
Okulumuz, öğrencilerin öğrenme ilgisini uyandıracak bir öğrenme ortamı oluşturmuştur.	0%	10%	20%	30%	40%
Etkili bir öğretmen olmak için ihtiyaç duyduğum kaynaklara erişimim var.	20%	20%	0%	40%	20%
Bana sunulan kaynakları kullanmak için gerekli eğitime sahibim.	10%	10%	10%	40%	30%

Okulumuzun, farklı ihtiyaçları olan öğrencileri desteklemek için etkin bir politikası vardır.	25%	10%	10%	50%	5%
Okulumuz müfredat uygulamasını etkin bir şekilde izler.	0%	0%	20%	40%	40%
Okulumuz, velilere uygun etkinlikler düzenlemektedir.	20%	30%	0%	30%	20%
Diğer öğretmenlerle iş birliği yaparım.	10%	0%	0%	20%	70%
Okul personeli arasında dostane bir ilişki sürdürülür.	10%	0%	10%	20%	60%
Takım ruhumuz ve moralimiz yüksek.	10%	10%	10%	20%	50%
Okulumuza aidiyet hissediyorum.	10%	0%	10%	40%	40%

VELİ MEMNUNİYET ANKETİ					
	Kesinlikle Katılmıyorum	Katılmıyorum	Kararsızım	Katılıyorum	Kesinlikle Katılıyorum
Okulun misyonu ve vizyonunu tam olarak anlıyorum.	19%	12%	32%	18%	19%
Okulda eğitim ve yönetim kalitesi sürekli olarak gelişiyor.	12%	16%	33%	18%	21%
Okul temiz ve hijyeniktir.	14%	21%	14%	10%	41%
Okul, öğrencilerin ve personelin güvenliğini sağlamak için uygun güvenlik önlemleri alır.	13%	7%	12%	53%	15%
Okul, yeni kabul edilen öğrencilere uygun desteği sağlar.	12%	11%	35%	21%	21%
Okul, çocuğumun okumaya olan ilgisini geliştirmesine yardımcı olabilir.	4%	12%	37%	19%	28%
Okul çocuğumun öğrenme ilgisini güçlendiriyor.	10%	7%	30%	23%	30%

Okul çocuđumun ahlaki gelişimini teşvik edebilir.	14%	16%	30%	21%	19%
Okulda kullanılan değerlendirme yöntemleri çocuđumun gelişimini tüm yönleriyle anlamama yardımcı oluyor.	12%	10%	32%	23%	23%
Okul, çocuđumun öğrenme performansı ve gelişimi hakkında beni iyi bilgilendiriyor.	3%	9%	37%	25%	26%
Okul çocuđuma duygusal rahatsızlık ve öğrenme güçlükleri ile karşılaştığımda yeterli desteđi ve rehberlik sağlar.	14%	14%	25%	24%	24%
Öğretmenlerin benimle iletişim kurma yöntemlerinden memnunum.	4%	5%	26%	23%	42%
Herhangi bir problem durumunda müdür endişelerime cevap veriyor.	5%	12%	42%	20%	21%
Okulda, velilerin ihtiyaçlarına uygun eğitim faaliyetleri düzenlenir.	16%	12%	25%	26%	21%
Okul, çocukların gelişimini desteklemek için velilerle iyi bir ilişki kurar.	9%	7%	33%	25%	26%
Okul, aktif veli katılımını teşvik eder.	5%	9%	32%	26%	28%
Okulun veli etkinliklerine aktif olarak katılırım.	11%	7%	28%	21%	33%
Bir veli olarak okula aidiyet hissediyorum.	16%	9%	24%	21%	30%
Çocuđumun ev ödevlerini tamamlamasını sağlarım.	2%	5%	26%	23%	44%
Çocuđumu okumaya teşvik ederim.	3%	5%	23%	23%	46%
Çocuđumun her gün okula gitmesini sağlarım.	4%	5%	21%	23%	47%
Çocuđumun eğitiminde aktif bir ortađım.	4%	3%	19%	25%	49%

ÖĞRENCİ MEMNUNİYET ANKETİ

	Kesinlikle Katılmıyorum	Katılmıyorum	Kararsızım	Katılıyorum	Kesinlikle Katılıyorum
Okulumu seviyorum.	20%	4%	13%	30%	33%
Okulumda kendimi güvende hissediyorum.	24%	11%	11%	30%	24%
Okulumun içi ve bahçesi temizdir.	20%	17%	17%	24%	22%
Öğretmenim adildir.	19%	2%	0%	33%	46%
Öğretmenim benimle ilgileniyor.	20%	2%	2%	33%	43%
Yardıma ihtiyacım olursa öğretmenim bana yardım eder.	20%	2%	0%	30%	48%
Öğretmenim derse katılmama sağlar.	20%	2%	2%	30%	46%
Öğretmenim dersleri farklı araçlar kullanarak anlatır.	20%	4%	2%	41%	33%
Okul kantininde yeterli ve sağlıklı yiyecekler var.	33%	26%	17%	13%	11%
Okulda ders dışı eğlenceli etkinlikler var.	26%	7%	6%	37%	24%
Teneffüslerde ihtiyaçlarımı giderebiliyorum.	22%	2%	11%	39%	26%
Öğretmenim her gün beni çok çalıştırıyor.	20%	6%	15%	37%	22%

2.7. Okul / Kurum İçi Analiz

Kuruluş içi analiz; insan kaynaklarının yetkinlik düzeyi, kurum kültürü, teknoloji ve bilişim altyapısı, fiziki ve mali kaynaklara ilişkin analizlerin yapılarak okul/kurumun mevcut kapasitesinin değerlendirilmesidir. Ayrıca, bu bölümde okul/kurumun teşkilat şemasına da yer verilir.

Etkili bir okul/kurum içi analiz süreci; okul/kurumun kaynaklarını, varlıklarını, özelliklerini, yeterliliklerini, yeteneklerini, fırsat alanlarını ve başarısızlıklarını belirlemek için okul/kurumun içinde etkileşime giren tüm bileşenlerinin değerlendirildiği bir süreçtir. Okul/kurum içi analiz sürecinde yararlanılabilecek farklı araçlar vardır. Her bir aracın analiz sürecinin bir diğlisi olarak sunacağı katkı değerlidir. Örneğin, insan kaynakları verileri eğitim planlaması ya da iş değerlendirmeleri gibi alanlarda yapılacak analizlere katkı sağlayacaktır. Ne kadar fazla araçtan faydalanılırsa okul/kurumun durumuna dair o kadar net bir tablo çizilmiş olacaktır. Okul/kurumların okul/kurum içi analiz sürecinde kullanabilecekleri araçlar, içerikleri ve nasıl erişim sağlayabileceklerine dair bilgiler Tablo 9’da verilmiştir.

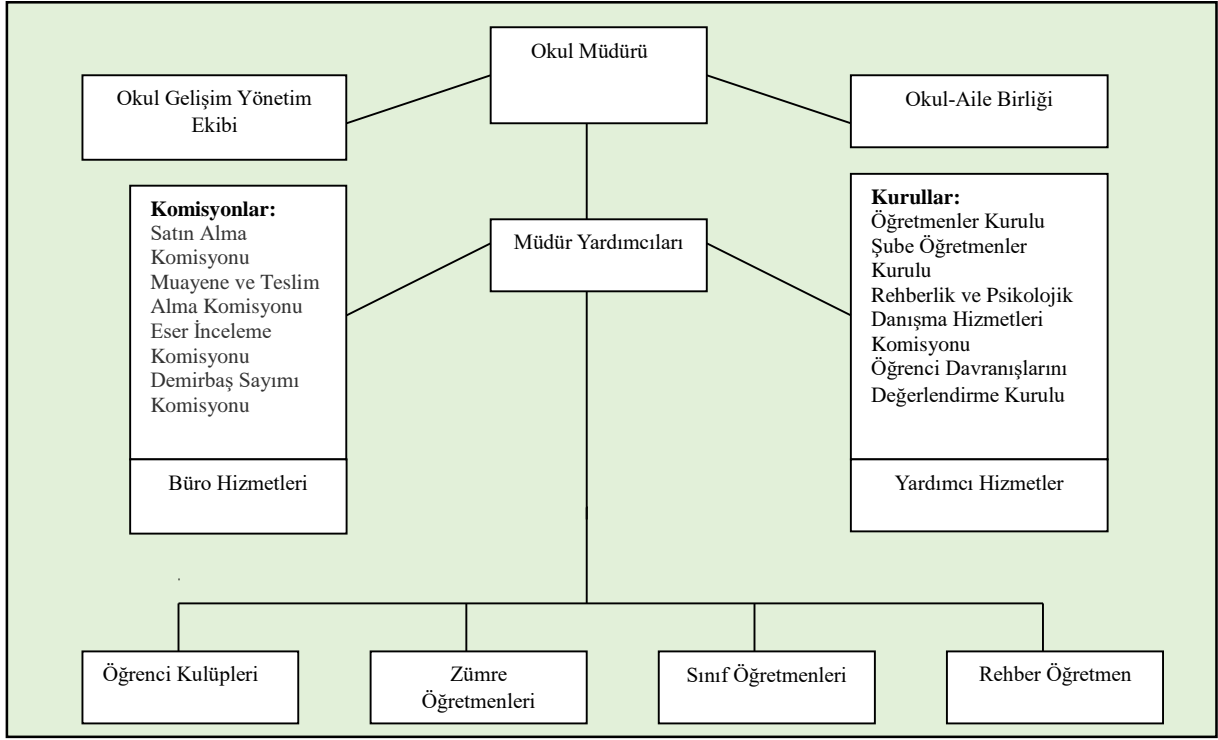
Tablo 9: Okul / Kurum İçi Analiz İçerik Tablosu

Okul/Kurum İçi	Analiz İçerik Tablosu
Öğrenci sayıları	Sınıf kademeleri, meslek alan dalları, kaynaştırma öğrencileri, yabancı uyruklu öğrenciler gibi demografik özelliklere dair detaylı sınıflandırmaları kapsamalıdır. e-Okul kayıtları kullanılarak hazırlanabilir.
Akademik başarı verileri	e-Okul kayıtları kullanılarak erişim sağlanabilir.
Sosyal – kültürel - bilimsel ve sportif başarı verileri	Belirtilen alanlarda yarışma ödülleri ya da lisansları olan öğrencilere dair sayısal verileri kapsamalıdır.
Öğrenme stilleri envanteri	Okul rehberlik servisi tarafından uygulanmaktadır.
Devam-devamsızlık verileri	e-Okul kayıtları kullanılarak erişim sağlanabilir. Aynı zamanda okul rehberlik servisi tarafından devamsızlık nedenleri anketi uygulanarak detaylı bir analiz gerçekleştirilmesi önerilmektedir.
Okul disiplini etkileyen faktörler anketi	Okul rehberlik servisi tarafından uygulanmaktadır.
İnsan kaynakları verileri	İdareci, öğretmen ve destek personeline dair sayısal veriler, lisans ya da yüksek lisans programlarından mezuniyet durumlarını da kapsamalıdır.
Öğretmenlerin hizmet içi eğitime katılma oranları	MEBBİS verileri kullanılarak erişim sağlanabilir.
Öğrenme ortamı verileri	Okulun fiziki yapısına (ana ve ek binalar, kapalı spor salonu vb.) ve öğrenme ortamlarına (sınıf sayısı, laboratuvar ve kütüphane vb.) dair verileri içermelidir.
Okul/kurum ortamını değerlendirme anketi	Okul rehberlik servisi tarafından uygulanmaktadır.

*Tablodaki sıralanan bilgiler, örnek olarak sıralanmıştır.

2.7.1. Teşkilat Yapısı

Tablo 10: Teşkilat Yapısı



2.7.2. İnsan Kaynakları

Okulumuzun insan kaynakları yönetime ilişkin temel politika ve stratejileri Milli Eğitim Bakanlığının politika ve stratejisine uyumlu olarak “çalışanların yönetimi süreci” kapsamında yürütülmektedir. İnsan kaynaklarına ilişkin politika ve stratejiler okulumuzun kilit süreçleri ile uyum içerisindedir. Okulumuzun kilit süreçleri Okul Gelişim Yönetim Ekibinde “eğitim-öğretim süreci”, ”okul-veli ve öğrenci işbirliği süreci” olarak belirlenmiştir.

Okulumuzda işe alma, işten çıkarma ve ücretlendirme ile ilgili konular Milli Eğitim Bakanlığı kanun ve yönetmeliklerine uygun olarak yapılmaktadır. Bunun dışında destek personel alımı, mesleki yetkinlikleri ve yapılan işin niteliğine uygunluğu dikkate alınarak, belirtilen yasa ve yönetmelikleri kapsayan şartlarda okul idaresi ve Okul Aile Birliği tarafından yapılmaktadır.

Kanun ve yönetmeliklerde belirtilen ders saati sayısına ve norm kadro esasına göre insan kaynakları planlaması yapılmaktadır.

Çalışanın işten ayrılması (emekli olma, yer değiştirme) durumunda, yerine atama Milli Eğitim Bakanlığı prosedürleri doğrultusunda yapılmaktadır. Çalışanların kısa süreli (rapor, izin vb.) ayrılmaları durumunda ise dersin boş geçmemesi için gerekli planlama yapılmaktadır. Yönetici veya dersi boş olan öğretmenler derslere girmektedir.

İnsan kaynaklarına ilişkin politika ve stratejiler belirlenirken çalışanlar bu sürece dâhil edilmekte ve bu stratejiler her yıl Okul Gelişim Yönetim Ekibi tarafından güncellenmektedir.

Kaliteli ve çağdaş eğitim politikamızın amacı evrensel düşüncelere sahip, yaratıcı, demokratik, insan haklarına saygılı, yeniliklere açık, katılımcı ve çağdaş bireyler yetiştirmektir.

Okul yöneticilerimiz, çalışanların ekip halinde çalışmalarının etkili halde gerçekleşmesini, özverili, uyumlu ekipler oluşturarak, onlara her konuda yardımcı ve önder olarak, okulun imkânlarını sunarak, çalışanları yüreklendirip zamanında ödüllendirerek sağlamaktadırlar.

Okulumuz çalışanlarının grup dayanışmasını sağlamak için yılda bir kez piknik, en az bir kere çalışanların katılımıyla yemekler düzenlenmektedir.

Okulumuzda eğitim-öğretim kalitesi yüksek, kendi alanlarında yetkin öğretmen kadrosu bulunmaktadır. Çalışanlar Milli Eğitim Bakanlığı mevzuatındaki değişikliklere göre bilgilendirilmekte, öğretmenlere yapılan anketlerde ihtiyaç duyulan konularla ilgili programlar Milli Eğitim Müdürlüğü ile işbirliğine gidilip hizmet içi eğitim planları yapılmaktadır. Misyon ve vizyonumuzdaki değerlere ulaşmak için çağdaş eğitim anlayışı ve çağdaş eğitim kalitesinde eğitim yapabilmek amacıyla çalışanlara kurumumuz örgüt kültürüne uygun, hizmet içi eğitimleri verilmektedir. Öğretmenlerimizin bireysel düzeyde ilgi ve yetenekleri doğrultusunda ders dışı etkinlikler, sosyal kulüpler, ders dağıtım çizelgeleri planlanmaktadır. Ekip düzeyinde ise örgüt kültürünü yansıtmak, bireysel farklılıklara önem vermek ve takım ruhuna sahip olmak ilkelerimizle hareket eden, birbirleri ile işbirliğine açık öğretmenlerimiz tarafından öğrenme olanakları oluşturulmakta ve katılıma özendirilmektedir. Öğrenme faaliyetlerine ilişkin bilgiler çeşitli ortamlardan elde edilmektedir. Çalışanların kendilerini geliştirmeleri amacıyla öğrenme faaliyetleri desteklenmekte ve seminer, toplantı, eğitim vb. katılmaları sağlanmaktadır.

Tablo 11: Norm Kadro Durumu

Sıra No	Ünvanı-Branşı	Norm	Mevcut	İhtiyaç	Sözleşmeli	Fazla
1	Müdür	1	1	0	0	0
2	Müdür Yardımcısı	2	2	0	0	0
3	Sınıf Öğretmenliği	8	8	0	0	0
4	İngilizce	2	2	0	0	0
5	Rehber Öğretmen	0	0	1	0	0
6	Din Kültürü	1	1	0	0	0
7	Özel Eğitim	6	5	1	0	0
8	Ana Sınıfı	2	2	0	0	0
9	Türkçe	2	2	0	0	0
10	Sosyal Bilgiler	2	2	0	0	0
11	Matematik	2	2	0	0	0

12	Fen Bilimleri	2	2	0	0	0
13	Beden Eğitimi	1	1	0	0	0
14	Görsel Sanatlar	1	1	0	0	0
15	Teknoloji ve Tasarım	1	1	0	0	0
16	Bilişim Teknolojileri	1	1	0	0	0
17	Müzik	1	1	0	0	0
18	Toplam	35	34	1	0	0

Tablo 12: Çalışanların Görev Dağılımı

Çalışanın Ünvanı	Görevleri
Okul /Kurum Müdürü	1. Kanun, tüzük, yönetmelik, yönerge, program ve emirlere uygun olarak görevlerini yürütmeye, 2. Okulu düzene koyar, Denetler. 3. Okulun amaçlarına uygun olarak yönetilmesinden, değerlendirilmesinden ve geliştirmesinden sorumludur. 4. Okul müdürü, görev tanımında belirtilen diğer görevleri de yapar.
Müdür Yardımcısı	1. Ders okutur. 2. Okulun her türlü eğitim-öğretim, yönetim, öğrenci, personel, tahakkuk, ayniyat, yazışma, sosyal etkinlikler, yatılılık, bursluluk, güvenlik, beslenme, bakım, nöbet, koruma, temizlik, düzen, halkla ilişkiler gibi işleriyle ilgili olarak okul müdürü tarafından verilen görevleri yapar. 3. Müdür yardımcıları, görev tanımında belirtilen diğer görevleri de yapar.
Öğretmenler	1. İlköğretim okullarında dersler sınıf veya branş öğretmenleri tarafından okutulur. 2. Öğretmenler, kendilerine verilen sınıfın veya şubenin derslerini, programda belirtilen esaslara göre plânlamak, okutmak, bunlarla ilgili uygulama ve deneyleri yapmak, ders dışında okulun eğitim-öğretim ve yönetim işlerine etkin bir biçimde katılmak ve bu konularda kanun, yönetmelik ve emirlerde belirtilen görevleri yerine getirmekle yükümlüdürler. 3. Sınıf öğretmenleri, okuttukları sınıfı bir üst sınıfta da okuturlar. İlköğretim okullarının 4'üncü ve 5'inci sınıflarında özel bilgi, beceri ve yetenek isteyen; beden eğitimi, müzik, görsel sanatlar, din kültürü ve ahlak bilgisi, yabancı dil ve bilgisayar dersleri branş öğretmenlerince okutulur. 4. Derslerini branş öğretmeni okutan sınıf öğretmeni, bu ders saatlerinde yönetimce verilen eğitim-öğretim görevlerini yapar. 5. Okulun bina ve tesisleri ile öğrenci mevcudu, yatılı-gündüzlü, normal veya ikili öğretim gibi durumları göz önünde bulundurularak okul müdürlüğünce düzenlenen nöbet çizelgesine göre öğretmenlerin, normal öğretim yapan okullarda gün süresince, ikili öğretim yapan okullarda ise kendi devresinde nöbet tutmaları sağlanır. 6. Yönetici ve öğretmenler; Resmî Gazete, Tebliğler Dergisi, genelge ve duyurulardan elektronik ortamda yayımlananları Bakanlığın web sayfasından takip eder. 7. Elektronik ortamda yayımlanmayanları ise okur, ilgili yeri imzalar ve uygularlar. Her dersleri ile ilgili araç-gereç, laboratuvar ve işliklerdeki eşyayı, okul kütüphanesindeki kitapları korur ve iyi kullanılmasını sağlarlar.
Yardımcı Hizmetler Personeli	1. Yardımcı hizmetler sınıfı personeli, okul yönetimince yapılacak plânlama ve iş bölümüne göre her türlü yazı ve dosyayı dağıtmak ve toplamak, 2. Başvuru sahiplerini karşılamak ve yol göstermek, 3. Hizmet yerlerini temizlemek, Aydınlatmak ve ısıtma yerlerinde çalışmak, 4. Okula getirilen ve çıkarılan her türlü araç-gereç ve malzeme ile eşyayı taşıma ve yerleştirme işlerini yapmakla yükümlüdürler.
Kaloriferci	1. Kaloriferci, kalorifer dairesi ve tesisleri ile ilgili hizmetleri yapar. 2. Kaloriferin kullanılmadığı zamanlarda okul yönetimince verilecek işleri yapar. 3. Kaloriferci, okul müdürüne, müdür yardımcısına ve nöbetçi öğretmene karşı sorumludur. 4. Müdürün vereceği hizmete yönelik diğer görevleri de yapar

Tablo 13: İdari Personelin Hizmet Süresine İlişkin Bilgiler

Hizmet Süreleri	2024 Yıl İtibarıyla	
	Kişi Sayısı	%
1-4 Yıl		
5-6 Yıl		
7-10 Yıl		
10 Yıl ve Üzeri	3	%100

Tablo 14: Öğretmenlerin Hizmet Süreleri (Yıl İtibarıyla)

Hizmet Süreleri	Kadın	Erkek	Toplam
		17	16
1-3 Yıl	0	0	0
4-6 Yıl	2	0	2
7-10 Yıl	4	3	7
11-15 Yıl	8	6	14
16-20	3	2	5
20 ve üzeri	0	5	5

Tablo 15: Kurumdaki Mevcut Hizmetli/ Memur Sayısı

	Görevi	Erkek	Kadın	Eğitim Durumu	Hizmet Yılı	Toplam
1	Hizmetli	-	1	LİSE	8	8
2	Geçici İşçi	-	1	LİSE	6	6
3	Geçici İşçi	-	1	Okur-Yazar Değil	6	6

Tablo 16: Okul/kurum Rehberlik Hizmetleri

Mevcut Kapasite				Mevcut Kapasite Kullanımı ve Performans					
Psikolojik Danışman Norm Sayısı	Görev Yapan Psikolojik Danışman Sayısı	İhtiyaç Duyulan Psikolojik Danışman Sayısı	Görüşme Odası Sayısı	Danışmanlık Hizmeti Alan			Rehberlik Hizmetleri İle İlgili Düzenlenen Eğitim/Paylaşım Toplantısı vb. Faaliyet Sayısı		
				Öğrenci Sayısı	Öğretmen Sayısı	Veli Sayısı	Öğretmenlere Yönelik	Öğrencilere Yönelik	Velilere Yönelik
0	0	1	1	299	0	0	0	0	0

2.7.3. Teknolojik Düzey

Okul/kurumun teknolojik altyapısı ve teknolojiyi kullanabilme düzeyi belirlenir. Okul/kurumlarda derslerde ve ders dışı etkinliklerde kullanılmakta olan araç gereçlerin sayısı ve ihtiyaç durumu belirlenmelidir. Bu aşamada okul/kurumda hangi işlemlerin elektronik ortamda yapıldığı, gelecekte hangi iş ve işlemlerin elektronik ortamda yapılmasının düşünüldüğü de belirtilmelidir.

Tablo 17: Teknolojik Araç-Gereç Durumu

Araç-Gereçler	2021	2022	2023	İhtiyaç
Bilgisayar	22	22	22	-
Dizüstü Bilgisayar	2	2	2	-
Yazıcı	6	6	6	-
Tarayıcı	1	1	1	-
Projeksiyon	2	2	2	-
İnternet Bağlantısı	1	1	1	-
Televizyon	1	1	1	-
Akıllı Tahta	30	27	27	-
Anfi	2	2	2	-
Faks Cihazı	1	1	1	-

Tablo 18: Fiziki Mekân

Fiziki Mekân	Var	Yok	Adedi	İhtiyaç	Açıklama
Öğretmenler Odası	Var	-	1	-	
Arşiv	Var	-	1	-	
Spor Odası	Var	-	1	-	
Ekipman Odası	Var	-	3	-	
Kütüphane	Var	-	1	-	
Rehberlik Servisi	Var	-	1	-	Rehberlik öğretmeni kadrosu olmadığı için kullanılmamaktadır.
Resim Odası	Var	-	1	-	
Müzik Odası	-	Yok	-	1	
Çok Amaçlı Salon	Var	-	1	-	
Spor Salonu	-	Yok	-	1	
Fen Bilimleri Laboratuvarı	Var	-	1	-	
Bilişim Teknolojileri Sınıfı	Var	-	1	-	
Halı Saha	Var	-	1	-	
Kantin	Var	-	1	-	
Yemekhane	Var	-	1	-	
Yardımcı Personel Odası	Var	-	1	-	
Destek Eğitim Odası	Var	-	1	-	
Mescit	Var	-	1	-	

2.7.4. Mali Kaynaklar

Kurumun mali kaynakları, bütçe büyüklüğü, döner sermaye, okul-aile birliği gelirleri, kantin vb. gelirler ve harcama kalemleri ortaya konulur. Bütçe işlemlerinin kim tarafından yürütüldüğü belirtilir. Enflasyon oranı da dikkate alınarak plan dönemi boyunca gerçekleşecek kaynak artışı tahmini olarak belirlenir.

Tablo 19: Kaynak Tablosu

Kaynaklar	2024	2025	2026	2027	2028
Genel Bütçe	150.000,00 TL	200.000,00 TL	220.000,00 TL	230.000,00 TL	240.000,00 TL
Okul Aile Birliđi	85.000,00 TL	105.000,00 TL	115.000,00 TL	120.000,00 TL	125.000,00 TL
Özel İdare					
Kira Gelirleri	8.640,00 TL	12.000,00 TL	15.400,00 TL	17.700,00 TL	19.500,00 TL
Dış Kaynak/Projeler					
Diđer					
TOPLAM	243.640,00 TL	317.000,00 TL	350.400,00 TL	367.700 TL	384.50,00 TL

Okul/kurum bütçesinde giderler aşağıdaki başlıklar altında toplanabilir. Harcama türleri okul/kurumların özelliklerine göre çeşitlilik gösterebilir.

Tablo 20: Harcama Kalemleri

Harcama Kalemi	Çeşitleri
Personel	Sözleşmeli olarak çalışan personelin (sekreter temizlik, güvenlik) ücret, vergi, sigorta vb. giderleri
Onarım	Okul/kurum binası ve tesisatlarıyla ilgili her türlü küçük onarım; makine, bilgisayar, yazıcı vb. bakım giderleri
Sosyal-sportif faaliyetler	Etkinlikler ile ilgili giderler
Temizlik	Temizlik malzemeleri alımı
İletişim	Telefon, faks, internet, posta, mesaj giderleri
Kırtasiye	Her türlü kırtasiye ve sarf malzemesi giderleri

Tablo 21: Gelir-Gider Tablosu

YILLAR	2021		2022		2023	
HARCAMA KALEMLERİ	GELİR	GİDER	GELİR	GİDER	GELİR	GİDER
Temizlik Malzemeleri		4000		5750		10625,32
Genel Bakım ve Onarım				6720,15		
Yiyecek ve İçecek Giderleri				4000		
Genel Hizmetler	21.058,55		37.378,12		69.829	756,71
Bilişim Araçları						1948
Kalorifer Tesisatı Bakım ve Onarım				2300		
Personel Giderleri				4500		35631,52

Donatım Malzemeleri Alımı			6500		
Oyuncak Malzemeleri Alımı		1878,45			
Kırtasiye			2244		7000
GENEL		5878,45	32.014,15		55961,55

2.7.5. İstatistiki Veriler

Tablo 22: Mevcut Öğrenci Durumu

SINIFI	Kız	Erkek	Toplam	Şube Sayısı	Ortalama Sınıf Mevcudu
Ana Sınıfı	11	11	22	2	11
Özel Eğitim Sınıfı İlkokul	0	3	3	1	3
1. Sınıf	23	16	39	2	19,5
2. Sınıf	14	18	32	2	16
3. Sınıf	13	20	33	2	16,5
4. Sınıf	16	23	39	2	19,5
Özel Eğitim Sınıfı Ortaokul	2	4	6	2	3
5. Sınıf	13	14	27	2	13,5
6. Sınıf	13	9	22	2	11
7. Sınıf	25	13	38	2	19
8. Sınıf	17	21	38	2	19

Tablo 23: Temel Bilgiler Tablosu

İLİ: TRABZON			İLÇE: MAÇKA		
Adres:	Esirođlu Mahallesi Kani Efendi Cad. No:115 Maçka /TRABZON Okulumuz İl Merkezine 18 km uzaklıkta ve İlçe Merkezine 13 km uzaklıktadır. Ulaşım Belediye Otobüsleri ve Özel Dolmuşlarla sağlanmaktadır.		Coğrafi Konum (link)*:	40°52'39.1"N 39°41'23.4"E	
Telefon Numarası:	0462 5231146		Faks Numarası:	0462 5231146	
e- Posta Adresi:	716320@meb.k12.tr 752407@meb.k12.tr		Web sayfası adresi:	esiroglusema.meb.k12.tr/ esiroglusemaortaokulu.meb.k12.tr/	
Kurum Kodu:	İlkokul: 716320 Ortaokul: 752407		Öğretim Şekli:	Tam Gün	
Okulun Hizmete Giriş Tarihi : 1987			Okulda Görevli Toplam Çalışan Sayısı *	47	
Öğrenci Sayısı:	Kız	147	Öğretmen Sayısı	Kadın	18
	Erkek	152		Erkek	16
	Toplam	299		Toplam	34
Derslik Başına Düşen Öğrenci Sayısı	11,5		Şube Başına Düşen Öğrenci Sayısı	14,95	
Öğretmen Başına Düşen Öğrenci Sayısı	9		Şube Başına 30'dan Fazla Öğrencisi Olan Şube Sayısı	0	
Öğrenci Başına Düşen Toplam Gider Miktarı*	235,00 TL		Öğretmenlerin Kurumdaki Ortalama Görev Süresi	6	

Tablo 24: Çeşitli Yarışmalarda Elde Edilen Başarılar

YILLAR	2021			2022			2023		
	İLÇE	İL	ULUSAL	İLÇE	İL	ULUSAL	İLÇE	İL	ULUSAL
1.	0	0	0	5	0	0	6	1	0
2.	0	0	0	4	1	0	3	0	0
3.	1	0	0	5	0	0	4	1	0
TOPLAM	1	0	0	14	1	0	13	2	0

Tablo 25: Öğrenci Mevcudu ve Devamsızlık Durumları

Yıllar	Başlıklar	Kız	Erkek	Toplam
2021	Öğrenci Sayısı:	167	160	327
	Derslik Başına Düşen Öğrenci Sayısı	12,58		
	Öğretmen Başına Düşen Öğrenci Sayısı	8,83		
	Şube Başına Düşen Öğrenci Sayısı	16,35		
	Şube Başına 30'dan Fazla Öğrencisi Olan Şube Sayısı	0		
	Önceden Devamsız Olup da Devamı Sağlanan Öğrenci Sayısı	0		

	Sürekli Devamsızlık Yapan Öğrenci Sayısı	0		
	Devamsızlıktan Kalan Öğrenci Sayısı	0		
2022	Öğrenci Sayısı:	158	155	313
	Derslik Başına Düşen Öğrenci Sayısı	12		
	Öğretmen Başına Düşen Öğrenci Sayısı	8,7		
	Şube Başına Düşen Öğrenci Sayısı	15,65		
	Şube Başına 30'dan Fazla Öğrencisi Olan Şube Sayısı	0		
	Önceden Devamsız Olup da Devamı Sağlanan Öğrenci Sayısı	0		
	Sürekli Devamsızlık Yapan Öğrenci Sayısı	0		
	Devamsızlıktan Kalan Öğrenci Sayısı	0		
2023	Öğrenci Sayısı:	150	160	310
	Derslik Başına Düşen Öğrenci Sayısı	11,92		
	Öğretmen Başına Düşen Öğrenci Sayısı	8,85		
	Şube Başına Düşen Öğrenci Sayısı	15,5		
	Şube Başına 30'dan Fazla Öğrencisi Olan Şube Sayısı	0		
	Önceden Devamsız Olup da Devamı Sağlanan Öğrenci Sayısı	0		
	Sürekli Devamsızlık Yapan Öğrenci Sayısı	0		
	Devamsızlıktan Kalan Öğrenci Sayısı	0		

2.8. Dış Çevre Analizi (Politik, Ekonomik, Sosyal, Teknolojik, Yasal ve Çevresel Çevre Analizi -PESTLE)

Tablo 26: PESTLE Analiz Tablosu

Politik-Yasal etkenler	Ekonomik etkenler
<input type="checkbox"/> Kalkınma Planı ve Orta Vadeli Program, <input type="checkbox"/> Bakanlık, il ve ilçe stratejik planlarının incelenmesi, <input type="checkbox"/> Yasal yükümlülüklerin belirlenmesi, <input type="checkbox"/> Oluşturulması gereken kurul ve komisyonlar, <input type="checkbox"/> Okul/kurum çevresindeki politik durum.	<input type="checkbox"/> Okul/kurumun bulunduğu çevrenin genel gelir durumu, <input type="checkbox"/> İş kapasitesi, <input type="checkbox"/> Okul/kurumun gelirini arttırıcı unsurlar, <input type="checkbox"/> Okul/kurumun giderlerini arttıran unsurlar, <input type="checkbox"/> Tasarruf sağlama imkânları, <input type="checkbox"/> İşsizlik durumu, <input type="checkbox"/> Mal-ürün ve hizmet satın alma imkânları, <input type="checkbox"/> Kullanılabilir bütçe

Sosyokültürel etkenler	Teknolojik etkenler
<input type="checkbox"/> Kariyer beklentileri, <input type="checkbox"/> Ailelerin ve öğrencilerin bilinçlenmeleri, <input type="checkbox"/> Aile yapısındaki değişimler (geniş aileden çekirdek aileye geçiş, erken yaşta evlenme vs.), <input type="checkbox"/> Nüfus artışı, <input type="checkbox"/> Göç, <input type="checkbox"/> Nüfusun yaş gruplarına göre dağılımı, <input type="checkbox"/> Hayat beklentilerindeki değişimler (Hızlı para kazanma hırsı, lüks yaşama düşkünlük, kırsal alanda kentsel yaşam), <input type="checkbox"/> Beslenme alışkanlıkları, <input type="checkbox"/> Değerler, mesleki etik kuralları vb.	<input type="checkbox"/> Okul/kurumun teknoloji kullanım durumu <input type="checkbox"/> e- Devlet uygulamaları, <input type="checkbox"/> Dijital Platformlar üzerinden uzaktan eğitim imkânları, <input type="checkbox"/> Okul/kurumun sahip olmadığı teknolojik araçlar <input type="checkbox"/> Personelin ve öğrencilerin teknoloji kullanım kapasiteleri, <input type="checkbox"/> Personelin ve öğrencilerin sahip olduğu teknolojik araçlar, <input type="checkbox"/> Teknoloji alanındaki gelişmeler <input type="checkbox"/> Teknolojinin eğitimde kullanımı
Çevresel Etkenler	
<input type="checkbox"/> Hava ve su kirlenmesi, <input type="checkbox"/> Toprak yapısı, <input type="checkbox"/> Bitki örtüsü, <input type="checkbox"/> Doğal kaynakların korunması için yapılan çalışmalar, <input type="checkbox"/> Çevrede yoğunluk gösteren hastalıklar, <input type="checkbox"/> Doğal afetler (deprem kuşağında bulunma, Covid 19, kene vakaları vb.)	

2.9. Güçlü ve Zayıf Yönler ile Fırsatlar ve Tehditler (GZFT) Analizi

Okulumuzun temel istatistiklerinde verilen okul künyesi, çalışan bilgileri, bina bilgileri, teknolojik kaynak bilgileri ve gelir gider bilgileri ile paydaş anketleri sonucunda ortaya çıkan sorun ve gelişime açık alanlar iç ve dış faktör olarak değerlendirilerek GZFT tablosunda belirtilmiştir. Dolayısıyla olguyu belirten istatistikler ile algıyı ölçen anketlerden çıkan sonuçlar tek bir analizde birleştirilmiştir.

Kurumun güçlü ve zayıf yönleri donanım, malzeme, çalışan, iş yapma becerisi, kurumsal iletişim gibi çok çeşitli alanlarda kendisinden kaynaklı olan güçlülükleri ve zayıflıkları ifade etmektedir.

İçsel Faktörler

Tablo 27: Güçlü Yönler

Öğrenciler	<ul style="list-style-type: none">➤ Öğrencilerin okula ulaşımının kolay olması, (Taşımali eğitime uygundur.)➤ Sınıf mevcutlarının standartlara uygun olması.➤ Okul Öncesi ihtiyaçların karşılanabilir olması.➤ Öğrenciler arasındaki kaynaşmanın sağlanmış olması.➤ Derslerde konuya uygun araç ve gereçler kullanılmaktadır. (Öğrenci Anketi)➤ Öğretmenler yeniliğe açık olarak derslerin işlenişinde çeşitli yöntemler kullanmaktadırlar. (Öğrenci Anketi)➤ Öğrenciler okulda kendilerini güvende hissetmektedirler. (Öğrenci Anketi)➤ Teneffüslerde ihtiyaçlarını giderebilmektedirler. (Öğrenci Anketi)
Çalışanlar	<ul style="list-style-type: none">➤ Öğretmen ve Personel eksikliğimizin bulunmaması.➤ Personellerimizin ekip ruhuna sahip olması.➤ Öğretmenlerimizin yeterli donanıma sahip olması.➤ Çalışanların kurumsal kimliği önemsemeleri.➤ Çalışanların ulusal ve uluslararası projelerde yer alması.➤ Kurumdaki tüm duyurular çalışanlara zamanında iletilmektedir.➤ Öğretmenlerimiz alanlarıyla ilgili gelişmeleri takip ederek bilgilerini güncellemektedirler.➤ Öğretmenlerimiz kendilerini okulun değerli bir üyesi olarak görmektedirler.➤ Öğretmenlerimiz e-güvenlik kurallarını uygulamaktadırlar.
Veliler	<ul style="list-style-type: none">➤ Velilerimizin okul ile güçlü bir bağının olması.➤ Velilerimizin çoğunlukla genç olması ve teknolojik donanımlı olması.➤ Veli anket sonucuna göre öğrencilerimiz okulu sevmekte ve öğretmenlerle iyi anlaşmaktadır.➤ Veli anket sonucuna göre öğretmenler derslerin işlenişinde yeniliğe açık çeşitli yöntemler uygulamaktadırlar.➤ Veli anket sonucuna göre İhtiyaç duyulduğunda okul çalışanlarıyla iletişime geçilebilmektedir.
Bina ve Yerleşke	<ul style="list-style-type: none">➤ Okulumuza ulaşımın kolay olması.➤ Derslik sayılarının ve fiziki imkanların yeterli olması..
Donanım	<ul style="list-style-type: none">➤ Web sitemizin güncel tutulması.➤ Okulumuzda teknolojik alt yapının standartlara uygun olması,➤ Kurum çalışanların teknolojik ve mesleki donanıma sahip olmaları.➤ Eğitimde Kalite Yönetim Sisteminin benimsenmesi.➤ MEB hazırladığı yazılım programlarının aktif şekilde kullanılıyor olması.➤ MEB'in sağladığı internetin kullanılarak e-güvenliğin sağlanması
Bütçe	<ul style="list-style-type: none">➤ Bütçemizin verimli ve planlı kullanılması.➤ TİF, TEFBİS kayıtlarının düzenli tutulması.➤ Okul Aile Birliğinin özverili çalışması.➤ Kaynakların israf edilmemesi.
Yönetim Süreçleri	<ul style="list-style-type: none">➤ Eğitimde Kalite Yönetim Sisteminin benimsenmesi.
İletişim Süreçleri	<ul style="list-style-type: none">➤ Paydaşlarımızla iletişimimizin sağlıklı olması.➤ Sosyal iletişim ağlarının etkin kullanılıyor olması.

Tablo 28: Zayıf Yönler

Öğrenciler	<ul style="list-style-type: none">➤ Çevresel ve veli faktörlerinden dolayı akademik seviyenin düşük olması,➤ Okul kültürünün yeterince benimsenmemiş olması,➤ Okulumuzdaki çoğu öğrencinin taşınmalı eğitim olmasında dolayı gerekli eğitim, öğretim ve sanatsal etkinliklerin planlanıp düzenlenememesi➤ Okulumuzda yeterli miktarda sanatsal ve kültürel faaliyetler düzenlenememektedir.
Çalışanlar	<ul style="list-style-type: none">➤ Çalışanların yeterince motive edilememesi.➤ Kadrolu destek personelin yetersiz oluşu,➤ Sosyal Aktivitelerinin yetersiz olması.➤ Öğretmenlerin saygınlığının toplumda azalması.➤ Okulumuzda sadece öğretmenlerin kullanımına tahsis edilmiş alanlar yeterli değildir.
Veliler	<ul style="list-style-type: none">➤ Velilerin genç olması ve okul idaresine ve öğretmenlere yersiz müdahalelerde bulunması.➤ Çalışanlara yapılan suçlamalarda veliye dönük yaptırımların yetersiz olması.➤ Ekonomik gelirleri düşük, sosyal iletişim becerileri zayıf, eğitim öğretime desteklerinin az olması➤ Okulumuzda yeterli miktarda sanatsal ve kültürel faaliyetler düzenlenememektedir.
Bina ve Yerleşke	<ul style="list-style-type: none">➤ Okul binasının sürekli bakım ve onarıma ihtiyaç duyması,➤ Isınma ile ilgili sorun yaşanması.
Donanım	<ul style="list-style-type: none">➤ Sosyal ve sportif alanların yetersizliği.
Bütçe	<ul style="list-style-type: none">➤ Bütçenin yetersiz olması.
Yönetim Süreçleri	<ul style="list-style-type: none">➤ Yönetmelik ve genelgelerin sık değişmesi.➤ Yönetmelikler, genelgeler, yönergeler ve emirler arasındaki bazı uyumsuzluklar.
İletişim Süreçleri	<ul style="list-style-type: none">➤ Resmi yazıların zaman zaman geç bildirilmesi cevaplama süresinin kısa olması.

Dışsal Faktörler

Tablo 29: Fırsatlar

Politik	<ul style="list-style-type: none">➤ Yerel Yönetimin eğitim hizmetlerine duyarlılığı.➤ STK lar ve Yerel Yönetimlerle iş birliğine gidilmesi.
Ekonomik	<ul style="list-style-type: none">➤ Veli, esnaf ve hayırsever vatandaşların eğitime ekonomik açıdan katkı sağlamaları.
Sosyolojik	<ul style="list-style-type: none">➤ Okula ulaşımın kolay olması.➤ Farklı meslek gruplarından velilerin olması,➤ Paydaş kitlesinin geniş olması.➤ Okul çevresinin güvenli olması,➤ İdare- veli- öğretmen ve öğrenci iletişiminin çok yönlü sağlanabilmesi.
Teknolojik	<ul style="list-style-type: none">➤ Teknolojik gelişmelerin takip ediliyor ve kullanılıyor olması.
Mevzuat-Yasal	<ul style="list-style-type: none">➤ MEB desteğine çabuk ve kolay erişim sağlanması.➤ Kamu ve özel sektörde rehberlik hizmeti alınabilecek uzmanların olması ve onlara ulaşma kolaylığının olması.➤ Hizmet içi eğitim hizmeti alınabilecek kurumların olması.
Ekolojik	<ul style="list-style-type: none">➤ Okulumuz çevresinde yeşil alan ve parkların olması.

Tablo 30: Tehditler

Politik	<ul style="list-style-type: none">➤ Yerel Yönetimlerin ve STK ların iş yoğunluğu yüzünden eğitime yeterince destek olamayışları.
Ekonomik	<ul style="list-style-type: none">➤ Paydaş kitlesinin çoğunlukla orta altı ekonomik düzeye sahip olması.➤ Bölgenin ekonomik gelişme açısından kısıtlı bir yapıya sahip olması,
Sosyolojik	<ul style="list-style-type: none">➤ Toplumda şiddet olaylarının oranlarında artış olması.➤ Parçalanmış aile profili oranın artmış olması.➤ Çevrede iyi yönde örnek teşkil edecek kişi ve kuruluşların azlığı,➤ Görsel ve yazılı basının eğitim çağı çocuk ve gençleri üzerindeki olumsuz etkisi.
Teknolojik	<ul style="list-style-type: none">➤ Gelişen ve değişen teknolojiye uygun donatım maliyetlerinin yüksek olması.➤ Bilişim ve bilgi sistemlerine yönelik tehditlerin olması. (Siber zorbalık vb.)
Mevzuat-Yasal	<ul style="list-style-type: none">➤ Görsel sanatlar, Müzik, Beden eğitimi ve Oyun derslerine brans öğretmenlerinin girmemesi.➤ Dilimizin etkili ve güzel kullanılmaması.➤ Anasınıflarının henüz taşıma planlamasına dahil edilmemesi.
Ekolojik	<ul style="list-style-type: none">➤ Yerleşim yerimizin sel ve heyelan bölgesinde yer alması,

3. GELECEĞE BAKIŞ

Okul Müdürlüğümüzün misyon, vizyon, temel ilke ve değerlerinin oluşturulması kapsamında öğretmenlerimiz, öğrencilerimiz, velilerimiz, çalışanlarımız ve diğer paydaşlarımızdan alınan görüşler, sonucunda stratejik plan hazırlama ekibi tarafından oluşturulan Misyon, Vizyon, Temel Değerler; Okulumuz üst kuruluna sunulmuş ve üst kurul tarafından onaylanmıştır.

3.1. Misyon

Esiroğlu Şehit Er Mehmet Akyüz İlk/Ortaokulu olarak her bir öğrencimizin eşsiz potansiyelini keşfetmesine ve geliştirmesine olanak sağlayarak, onları bilgiye dayalı, düşünceli ve değerlerine bağlı bireyler olarak yetiştirmeyi amaçlıyoruz. Bunun yanında etik değerlerimizi, insanlık erdemlerimizi de öğretmeyi amaçlıyoruz.

3.2. Vizyon

Bilimsel çalışmalardan, sanat ve sportif faaliyetlere kadar uzanan geniş bir alan da özgün araştırmaları, buluşları, projeleri, beceri tabanlı uygulamaları ve farkındalık eğitimleri gibi vatandaş odaklı hizmetleri esas alan, öğrenmeyi öğreterek, milletine, vatanına ve Atatürk ilkelerine bağlı; milli, manevi ve kültürel değerlerine sahip çıkan ve geliştiren; ülkesinin çağdaş dünyada yerini almasını sağlayan, üretken bireyler yetiştirmektir.

3.3. Temel Değerler

İlkelerimiz ve Temel Değerlerimiz

Tablo 31: İlkelerimiz

İlkelerimiz	
1	Paydaşlar eşitlikten yararlanır.
2	Paydaşların yöneltilmesi yapılır.
3	Paydaşlara fırsat eşitliği tanınır.
4	Veli-Öğrenci-Öğretmenin işbirliği içinde çalışmaları sağlanır.
5	Değişim ve yenileşme uyum.
6	Açıklık ve erişebilirlik.
7	Katılım ve sorumluluk bir arada değerlendirilir.
8	Sürekli ve sağlıklı iletişim.
9	Hesap verebilirlik.

Tablo 32: Temel Değerlerimiz

Temel Değerlerimiz	
1	Ülkemizin geleceğinden sorumluyuz.
2	Eğitime yapılan yardımı kutsal sayar ve her türlü desteği veririz.
3	Toplam Kalite Yönetimi felsefesini benimseriz.
4	Kurumda çalışan herkesin katılımı ile sürecin devamlı olarak iyileştirileceğine ve geliştirileceğine inanırız.
5	Sağlıklı bir çalışma ortamı içerisinde çalışanları tanıyarak fikirlerine değer verir ve işimizi önemseriz.
6	Mevcut ve potansiyel hizmet bekleyenlerin ihtiyaçlarına odaklanırız.
7	Kendimizi geliştirmeye önem verir, yenilikçi fikirlerden yararlanırız.
8	Öğrencilerin, öğrenmeyi öğrenmesi ilk hedefimizdir.
9	Okulumuzla ve öğrencilerimizle gurur duyarız.
10	Öğrencilerimizi, yaratıcı yönlerinin gelişmesi için teşvik ederiz.
11	Öğrenme problemi olan öğrencilerimiz için özel destek programları hazırlarız.
12	Biz, birbirimize ve kendimize güveniriz.
13	Öğrencilerimiz, bütün çalışmalarımızın odak noktasıdır.

4. PERFORMANS GÖSTERGELERİ, AMAÇ, HEDEF VE STRATEJİLERİN BELİRLENMESİ

Tablo 33: Tema ve Erişim

TEMA:	ERİŞİM
STRATEJİK AMAÇ 1	Temel eğitimde fırsat eşitliği ve eğitime erişimin sağlandığı, öğretim süreçleri ve eğitim ortamlarının etkin kullanıldığı bir ekosistem inşa ederek öğrencileri çağın gerektirdiği evrensel yeterliliklere sahip, millî ve manevi değerleri benimsemiş sağlıklı ve mutlu bireyler olarak yetiştirmek
Hedef 1.1.	Okul öncesi eğitim desteklenerek erişim imkânları artırılacaktır.
Hedef 1.2.	Temel eğitimde bilimsel, sosyal, sportif, kültürel, sanatsal ve toplumsal hizmet gibi alanlarda etkinliklere katılım oranı artırılacak ve sürekli öğrenmeye teşvik etmek amacıyla öğrencilere okuma kültürü kazandırılacaktır.
TEMA:	KALİTE
STRATEJİK AMAÇ 2	Öğrencilerin eğitim öğretime etkin katılımlarıyla donanımlı olarak bir üst öğrenime geçişi sağlanacaktır.
Hedef 2.1.	İlkokul ve ortaokulda öğrenme kayıplarını azaltmaya yönelik destekleyici mekanizmalar güçlendirilecektir.
TEMA:	KAPASİTE
STRATEJİK AMAÇ 3	Eğitim ortamlarının fiziki imkânları geliştirilecektir.
Hedef 3.1.	Temel eğitimde okulların niteliğini arttıracak uygulama ve çalışmalara yer verilecektir.
TEMA:	KALİTE
STRATEJİK AMAÇ 4	Öğrencilere medeniyetimizin ve insanlığın ortak değerleriyle çağın gereklerine uygun bilgi, beceri, tutum ve davranışlar kazandırılacaktır.
Hedef 4.1.	Öğrencilere evrensel değerler, sağlıklı yaşam ve çevre bilinci duyarlılığı kazandırılacaktır.

Tablo 34: Amaç 1, Hedef 1.1

Amaç 1	Temel eğitimde fırsat eşitliği ve eğitime erişimin sağlandığı, öğretim süreçleri ve eğitim ortamlarının etkin kullanıldığı bir ekosistem inşa ederek öğrencileri çağın gerektirdiği evrensel yeterliliklere sahip, millî ve manevî değerleri benimsemiş sağlıklı ve mutlu bireyler olarak yetiştirmek.							
Hedef 1.1	Okul öncesi eğitim desteklenerek erişim imkânları artırılacaktır.							
Amacın İlgili Olduğu Program/Alt Program Adı	TEMEL EĞİTİM							
Amacın İlişkili Olduğu Alt Program Hedefi	Okul Öncesi Eğitim							
Performans Göstergeleri	Hedefe Etkisi (%)	Plan Dönemi Başlangıç Değeri	2024	2025	2026	2027	2028	
PG-1 İlkokul birinci sınıf öğrencilerinden en az bir yıl okul öncesi eğitim almış öğrenci oranı (%)	30	60	61	62	63	64	65	
PG-2 Okul öncesi okullaşma oranı (%) (Yaş Grubu)	3-5 yaş	20	45	46	47	48	49	50
	4-5 yaş	20	60	61	62	63	64	65
PG-3 Ebeveynine aile eğitimi verilen okul öncesi çocuk sayısı	30	20	21	22	23	24	25	
Sorumlu Birim	Okul Müdürlüğü, Öğretmenler Kurulu							
İş Birliği Yapılacak Birim(ler)	İlçe Milli Eğitim Müdürlüğü, İlçe Belediyesi, Muhtarlıklar, Anasınıfı Zümre Öğretmenleri							
Stratejiler	S.1. Okul öncesi eğitimde taşınmalı eğitime geçilmesi için görüş bildirilecektir. S.2. Okul öncesi eğitimde ebeveyn bilgilendirme çalışmaları artırılacaktır. S.3. Okul öncesi eğitimde okul-aile iş birliği; farkındalık geliştirme ve bilgilendirme çalışmaları yapılarak geliştirilecektir.							
Riskler	<ul style="list-style-type: none"> Ailelerin okul öncesi eğitim konusunda yeterli duyarlılığa bilgiye sahip olmaması Taşınmalı eğitimin olduğu bölgemizde öğrencilerin okula ulaşım sağlayamamaları 							
Maliyet Tahmini	0							
Tespitler	<ul style="list-style-type: none"> Okul öncesi eğitimde yaş küçüldükçe okula devam ve kayıtların daha düşük olması Okul öncesi eğitim özelinde yardımcı personele ihtiyaç duyulması Ailelerin okul öncesi eğitime ilişkin farkındalık düzeyinin yeterince yüksek olmaması 							

İhtiyaçlar	<ul style="list-style-type: none"> Okul öncesi eğitimde taşınmalı eğitim uygulamasının hayata geçirilmesi Aile eğitimlerine devam edilmesi Okul öncesi eğitimde yararlanılacak personellerin kadrolu olarak işe alınması
------------	---

Tablo 35: Amaç 1, Hedef 1.2

Amaç 1		Temel eğitimde fırsat eşitliği ve eğitime erişimin sağlandığı, öğretim süreçleri ve eğitim ortamlarının etkin kullanıldığı bir ekosistem inşa ederek öğrencileri çağın gerektirdiği evrensel yeterliliklere sahip, millî ve manevî değerleri benimsemiş sağlıklı ve mutlu bireyler olarak yetiştirmek.						
Hedef 1.2		Temel eğitimde bilimsel, sosyal, sportif, kültürel, sanatsal ve toplumsal hizmet gibi alanlarda etkinliklere katılım oranı artırılacak ve sürekli öğrenmeye teşvik etmek amacıyla öğrencilere okuma kültürü kazandırılacaktır.						
Amaçın İlgili Olduğu Program/Alt Program Adı		TEMEL EĞİTİM						
Amaçın İlişkili Olduğu Alt Program Hedefi		İlkokul ve Ortaokul						
Performans Göstergeleri		Hedefe Etkisi (%)	Plan Dönemi Başlangıç Değeri	2024	2025	2026	2027	2028
PG-1 Temel eğitimde en az bir sosyal etkinliğe katılan öğrenci oranı (Temel Eğitim) (%)	İlkokul	15	100	100	100	100	100	100
	Ortaokul	15	100	100	100	100	100	100
PG-2 Öğrenci başına okunan kitap sayısı	İlkokul	15	15	16	17	18	19	20
	Ortaokul	15	10	11	12	13	14	15
PG-3 Okuma kültürünü artırmaya yönelik düzenlenen etkinliklere katılan öğrenci oranı		10	20	21	22	23	24	25
PG-4 Geleneksel çocuk oyunlarına yönelik bahçe düzenlemesi yapılan okul oranı (%)	Okul Öncesi	10	100	100	100	100	100	100
	İlkokul	10	100	100	100	100	100	100
	Ortaokul	10	100	100	100	100	100	100

Sorumlu Birim	Okul Müdürlüğü, Öğretmenler Kurulu,
İş Birliği Yapılacak Birim(ler)	Zümre ve Şube Öğretmenler Kurulu İlçe Milli Eğitim Müdürlüğü, Halk Eğitim Müdürlüğü, Üniversiteler
Stratejiler	<p>S.1. Her bir öğrencinin bir kulüp faaliyetinde aktif olarak yer alması sağlanarak kulüp faaliyetlerinin etkinliği artırılacaktır.</p> <p>S.2. Okul bünyesinde yarışmalar ve geleneksel çocuk oyunları şenliği düzenlenecektir.</p> <p>S.3. Okul bahçeleri çocukların geleneksel oyunlarla vakit geçirmelerini sağlayacak ve gelişimlerini destekleyecek şekilde etkin olarak düzenlenecek ve kullanılacaktır.</p> <p>S.4. Okul bünyesinde etkinlikler düzenlenecektir.</p> <p>S.5. Öğrencilerin yerel, ulusal ve uluslararası proje ve yarışmalara katılmaları teşvik edilecektir.</p> <p>S.6. E-okul sisteminde bulunan sosyal etkinlik modulünde gerçekleştirilen etkinlikler işlenecektir.</p> <p>S.7. Öğrenci seviyesi ve öğretim programı kazanımlarına uygun olarak geleneksel çocuk oyunları ders içi etkinliklerde kullanılacaktır.</p> <p>S.8. Okul kütüphanesi zenginleştirilecek, öğrencilerin kütüphaneden yararlanması sağlanacaktır.</p> <p>S.9. Türkçe dersinde ders saatinin bir bölümü okumaya ayrılacak ve okul müdürlüğünce planlanan zamanlarda okuma etkinlikleri düzenlenecektir.</p>
Riskler	<ul style="list-style-type: none"> Okul dışı sosyal etkinliklere öğrenci katılımında güvenlik riskinin var olması Mali ihtiyaçların teminindeki kaynak yetersizliği Eğitimcilerin yerel ve ulusal düzeyde yürütülen çalışmalara gönüllü olarak yeterli destek vermemesi Öğrencilerin sosyal etkinlik ve faaliyetlere katılım konusunda ilgisizlikleri
Maliyet Tahmini	50.000 TL
Tespitler	<ul style="list-style-type: none"> Ailelerin akademik kaygı sebebiyle öğrencileri sosyal ve kültürel etkinliklere daha az göndermeleri Okulumuzun maddi imkânlarının kısıtlı olması Öğretmenlere düşen iş yükünün artması ve programlarının aksaması Maddi bir karşılığı olacağı için ailelerin etkinliklerden uzak durması
İhtiyaçlar	<ul style="list-style-type: none"> İlgili kurum ve kuruluşlarla iş birliğinin artırılması Öğrencilerin sosyal, sportif, kültürel açıdan fırsat eşitliği temelinde desteklenme ihtiyacı Öğrencileri sosyal, sportif, kültürel faaliyetlere yönlendirecek teşvik mekanizmalarının güçlendirilmesi Okul bahçemizin ve diğer eğitim ortamlarında geleneksel oyunlara uygun şekilde düzenlenme ihtiyacı

Tablo 36: Amaç 2, Hedef 2.1

Amaç 2		Temel eğitimde fırsat eşitliği ve eğitime erişimin sağlandığı, öğretim süreçleri ve eğitim ortamlarının etkin kullanıldığı bir ekosistem inşa ederek öğrencileri çağın gerektirdiği evrensel yeterliliklere sahip, millî ve manevî değerleri benimsemiş sağlıklı ve mutlu bireyler olarak yetiştirmek.						
Hedef 2.1		İlkokul ve ortaokulda öğrenme kayıplarını azaltmaya yönelik destekleyici mekanizmalar güçlendirilecektir.						
Amaçın İlgili Olduğu Program/Alt Program Adı		TEMEL EĞİTİM						
Amaçın İlişkili Olduğu Alt Program Hedefi		İlkokul ve Ortaokul						
Performans Göstergeleri		Hedef Etkisi (%)	Plan Dönemi Başlangıç Değeri	2024	2025	2026	2027	2028
PG-1 Destekleme ve Yetiştirme Kursları'ndan yararlanan öğrenci oranı (%)		15	20	21	22	23	24	25
PG-2 Destekleme ve Yetiştirme Kursları'na katılan öğrencilerin memnuniyet oranı (%)		15	80	81	82	83	84	85
PG-3 İlkokullarda yetiştirme programına dâhil olması beklenen öğrencilerin programa katılma oranı (%)		30	40	41	42	43	44	45
PG-4 20 gün ve üzeri özürsüz devamsızlık yapan öğrenci oranı (%)	İlkokul	20	0	0	0	0	0	0
	Ortaokul	20	0	0	0	0	0	0
Sorumlu Birim		Öğretmenler Kurulu						
İş Birliği Yapılacak Birim(ler)		Zümre ve Şube Öğretmenler Kurulu						
Stratejiler		<p>S.1. Destekleme ve Yetiştirme Kursları'na yönelik ihtiyaç analizleri doğrultusunda nitelik artırma çalışmaları yapılacaktır.</p> <p>S.2. Öğrencilerin Türkçe dersindeki eksikleri tespit edilerek İYEP aracılığıyla akademik yeterliklerinin artırılması sağlanacaktır.</p> <p>S.3. Öğrencilerin matematik derslerindeki eksikleri tespit edilerek İYEP aracılığıyla akademik yeterliklerinin artırılması sağlanacaktır.</p> <p>S.4. İYEP içerikleri öğrencinin hazır bulunuşluk seviyesi dikkate alınarak hazırlanacaktır</p> <p>S.5. Öğrencilerin devamsızlık nedenleri tespit edilerek devamsızlığa neden olan etmenler giderilecektir</p>						

	<p>S.6. Dijital platformlar aracılığıyla öğrencilerin tamamlayıcı ve destekleyici eğitim almaları sağlanacaktır.</p> <p>S.7. İYEP'in ders içeriklerine katkı sağlayacak etkinlik, okuma vb aktivitelerin zenginleştirilmesi sağlanacaktır.</p> <p>S.8. Öğrencilerin devamsızlık nedenleri analiz edilerek ailelere yönelik bilgilendirme çalışmaları yapılacaktır.</p>
Riskler	<ul style="list-style-type: none"> • Velilere ulaşılamaması, veli izni alınmaması veya velinin ilgisiz tutumu • Öğrencilerin ilgisiz ve isteksiz oluşu
Maliyet Tahmini	0
Tespitler	<ul style="list-style-type: none"> • Destekleme ve Yetiştirme Kursları'nda devamsızlık oranının yüksek ve katılım sayısını beklentinin altında olması • İlkokullarda yetiştirme programına katılımın az olması • Öğrenme kayıplarını önlemeye yönelik mekanizmaların yetersiz kalması
İhtiyaçlar	<ul style="list-style-type: none"> • Devamsızlığın önlenmesi ve öğrenme kayıplarının giderilmesi için okulumuza rehber öğretmen kadrosunun verilmesi. • Öğrenciler üzerinde sınav baskısı oluşturmayacak bir geçiş sistemi • Öğrenme kayıplarını telafi edecek güçlü mekanizmalara ihtiyaç duyulması

Tablo 37: Amaç 3, Hedef 3.1

Amaç 3	Eğitim ortamlarının fiziki imkânları geliştirilecektir.						
Hedef 3.1	Temel eğitimde okulların niteliğini arttıracak uygulama ve çalışmalara yer verilecektir.						
Amacın İlgili Olduğu Program/Alt Program Adı	TEMEL EĞİTİM						
Amacın İlişkili Olduğu Alt Program Hedefi	İlkokul ve Ortaokul						
Performans Göstergeleri	Hedefe Etkisi (%)	Plan Dönemi Başlangıç Değeri	2024	2025	2026	2027	2028
PG-1 İyileştirilen fiziki mekân (derslik, spor salonu, kütüphane, pansiyon vb.) sayısı	33	5	6	7	8	9	10
PG-2 Fiziksel mekanların temizlik ve hijyenine ilişkin memnuniyet oranı (%)	33	60	65	70	75	80	85

PG-3 Altyapı ve donatım eksikliği bulunan fiziksel birim sayısı	34	0	0	0	0	0	0
Sorumlu Birim	Okul Müdürlüğü						
İş Birliği Yapılacak Birim(ler)	İlçe Milli Eğitim Müdürlüğü						
Stratejiler	S1. Fiziki mekânların iyileştirilmesi için kamu idareleri, belediyeler Ve işverenlerle iş birlikleri yapılacaktır. S2. Atölye ve laboratuvarların iyileştirilmesi için sektör ile iş birlikleri yapılacaktır.						
Riskler	Okul bütçesinin yerel imkanlarının kısıtlı olması.						
Maliyet Tahmini	100.000 TL						
Tespitler	1. Fiziki imkânlarımız büyük ölçüde yeterli düzeydedir fakat fiziki mekanlarda eskimeden kaynaklı her yıl yenilemeler gereklidir. 2. Kadrolu temizlik görevlisi sayısı yeterli değildir.						
İhtiyaçlar	Mali destek ve iş birliği sağlanmalıdır. Kadrolu temizlik görevlisi alınmalıdır.						

Tablo 38: Amaç 4, Hedef 4.1

Amaç 4	Öğrencilere medeniyetimizin ve insanlığın ortak değerleriyle çağın gereklerine uygun bilgi, beceri, tutum ve davranışlar kazandırılacaktır.						
Hedef 4.1	Öğrencilere evrensel değerler, sağlıklı yaşam ve çevre bilinci duyarlılığı kazandırılacaktır						
Amacın İlgili Olduğu Program/Alt Program Adı	TEMEL EĞİTİM						
Amacın İlişkili Olduğu Alt Program Hedefi	İlkokul ve Ortaokul						
Performans Göstergeleri	Hedefe Etkisi (%)	Plan Dönemi Başlangıç Değeri	2024	2025	2026	2027	2028
PG-1 Sağlıklı ve dengeli beslenme ile ilgili verilen eğitim sayısı	20	1	1	2	3	4	5
PG-2 Sağlıklı ve dengeli beslenme ile ilgili verilen eğitime katılan öğrenci sayısı	15	280	290	300	305	310	315

PG-3 Çevre bilincinin artırılmasına yönelik verilen eğitim sayısı	20	1	1	2	3	4	5
PG-4 Çevre bilincinin artırılmasına yönelik verilen eğitimlere katılan öğrenci sayısı	15	280	290	300	305	310	315
PG-5 Nezaket kurallarına yönelik yapılan etkinlik sayısı	20	1	1	2	3	4	5
PG-6 Nezaket kurallarına yönelik yapılan etkinliklere katılan öğrenci sayısı	10	280	290	300	305	310	315
Sorumlu Birim	Öğretmenler Kurulu						
İş Birliği Yapılacak Birim(ler)	Zümre ve Şube Öğretmenler Kurulu						
Stratejiler	<p>S.1. Serbest etkinlikler saati, öğrencilerin sanatsal, sportif ve kültürel faaliyetlere katılım sağlayacağı şekilde düzenlenecektir.</p> <p>S.2. Öğrencilere sağlıklı ve dengeli beslenmelerine yönelik bilgilendirme eğitimleri ve etkinlikler yapılacaktır.</p> <p>S.3. Öğrencilerin çevre bilincinin artırılmasına yönelik etkinlikler yapılacaktır.</p> <p>S.4. Öğrencilere, nezaket ve görgü kuralları konusunda eğitimler verilerek konuya ilişkin etkinlikler düzenlenecektir.</p> <p>S.5. Veliler de işin içine dahil edilerek öğrencilerin sürekli takibi yapılacaktır.</p>						
Riskler	Eğitim verecek personel yetersizliği						
Maliyet Tahmini	0						
Tespitler	<ul style="list-style-type: none"> Etkinliklere katılım konusunda öğrencilerin ilgisizliği Eğitimler sonrası davranış değişikliklerinin takibinin zor olması Okul dışı çevrenin öğrenci davranışlarını etkilemesi 						
İhtiyaçlar	<ul style="list-style-type: none"> Kurumlarla iş birliği, eğitim faaliyetlerinde uzman desteği Fiziki ortamın yetersizliği 						

5. MALİYETLENDİRME

Tablo 39: Tahmini Maliyet Tablosu

	2024	2025	2026	2027	2028	Toplam Maliyet
Amaç 1	50.000 TL	70.000 TL	85.000 TL	95.000 TL	100.000 TL	400.000 TL
Hedef 1.1	0	0	0	0	0	0
Hedef 1.2	50.000 TL	70.000 TL	85.000 TL	95.000 TL	100.000 TL	400.000 TL
Amaç 2	0	0	0	0	0	0
Hedef 2.1	0	0	0	0	0	0
Amaç 3	100.000 TL	140.000 TL	170.000 TL	190.000 TL	200.000 TL	800.000 TL
Hedef 3.1	100.000 TL	140.000 TL	170.000 TL	190.000 TL	200.000 TL	800.000 TL
Amaç 4	0	0	0	0	0	0
Hedef 4.1	0	0	0	0	0	0
Genel Yönetim Giderleri	10.000 TL	14.000 TL	17.000 TL	20.000 TL	22.000 TL	83.000 TL
Toplam	160.000 TL	224.000 TL	272.000 TL	305.000 TL	322.000 TL	1.283.000 TL

6. İZLEME VE DEĞERLENDİRME

İzleme, stratejik plan uygulamasının sistematik olarak takip edilmesi ve raporlanmasıdır. Değerlendirme ise uygulama sonuçlarının amaç ve hedeflere kıyasla ölçülmesi ile söz konusu amaç ile hedeflerin tutarlılık ve uygunluğunun analizi olarak tanımlanmaktadır. Stratejik planda ortaya konulan hedeflere ilişkin olarak yıllık iş planlarının oluşturulması ve hedeflere ilişkin somut göstergelerin geliştirilmesi önem arz etmektedir. Diğer taraftan, stratejik planın gerçekleştirilmesinde etkili bir izleme ve değerlendirme sisteminin kurulması temel kritik başarı faktörü olarak görünmektedir. 5018 sayılı kanun çerçevesinde hazırlanan yıllık raporların yanı sıra yıl içindeki uygulamaların takibine imkan tanıyacak belirli periyotları içeren raporlama ile uygulamaların izlenmesi ve gerekli değerlendirmelerin yapılarak faaliyetlerin sürekli olarak iyileştirilmesinin sağlanması öngörülmektedir.

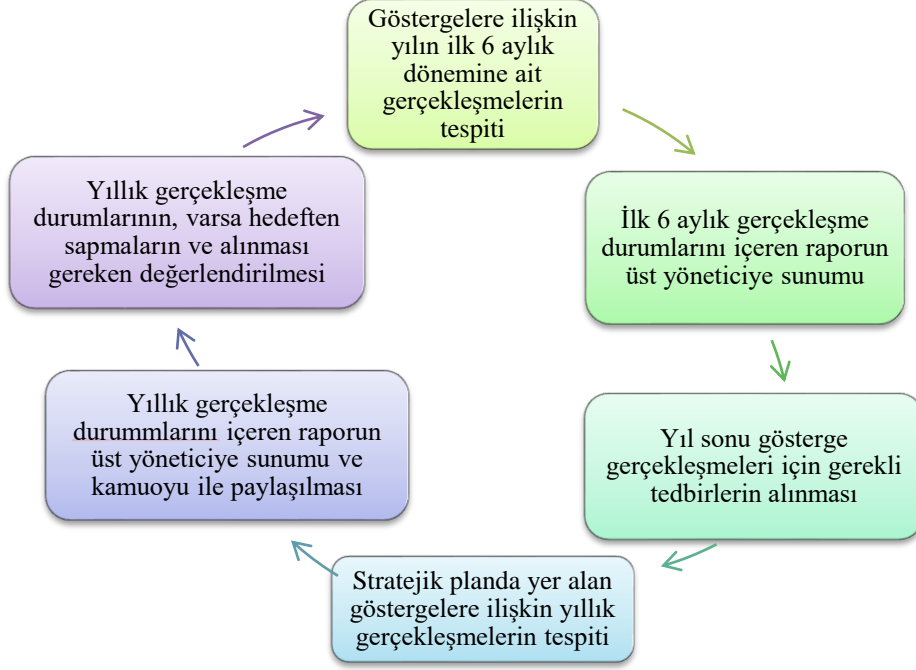
Esiroğlu Şehit Er Mehmet Akyüz İlkokulu/Ortaokulu Müdürlüğü 2024-2028 Stratejik Planı İzleme ve Değerlendirme Modeli'nin çerçevesini;

1. 2024-2028 Stratejik Planı ve performans programlarında yer alan performans göstergelerinin gerçekleşme durumlarının tespit edilmesi,
2. Performans göstergelerinin gerçekleşme durumlarının hedeflerle kıyaslanması,
3. Sonuçların raporlanması ve paydaşlarla paylaşımı,
4. Gerekli tedbirlerin alınması süreçleri oluşturmaktadır.

Müdürlüğümüz 2024-2028 Stratejik Planında yer alan performans göstergelerinin gerçekleşme durumlarının tespiti yılda iki kez yapılacaktır. Yılın ilk altı aylık dönemini kapsayan birinci izleme kapsamında, Müdürlüğümüz strateji geliştirme birimi tarafından performans programlarında yer alan performans göstergelerinin gerçekleşme durumları tespit edilecektir. Göstergelerin gerçekleşme durumları hakkında hazırlanan rapor üst yöneticiye sunulacak ve böylelikle göstergelerdeki yıllık hedeflere ulaşılmasını sağlamak üzere gerekli görülebilecek tedbirlerin alınması sağlanacaktır.

Yılın tamamını kapsayan ikinci izleme dâhilinde; Müdürlüğümüz strateji geliştirme birimi tarafından performans programlarında yer alan performans göstergelerinin yılsonu gerçekleşme durumları tespit edilecektir. Yılsonu gerçekleşme durumları, varsa gösterge hedeflerinden sapmalar ve bunların nedenleri üst yönetici başkanlığında birim yöneticilerince değerlendirilerek gerekli tedbirlerin alınması sağlanacaktır.

İzleme ve Değerlendirme Modeli



Stratejik Plan İzleme Değerlendirme Süreci

İzleme Değerlendirme Dönemi	Gerçekleştirilme Zamanı	İzleme Değerlendirme Dönemi Süreç Açıklaması	Zaman Kapsamı
Birinci İzleme Değerlendirme Dönemi	Her Yılın Temmuz Ayı İçerisinde	-Performans göstergelerinin 6 aylık gerçekleştirme durumlarına ilişkin verilerin toplanması ve konsolide edilmesi. -Göstergelerin gerçekleştirme durumları hakkında hazırlanan raporun üst yöneticiye sunulması	Ocak Temmuz Dönemi
İkinci İzleme Değerlendirme Dönemi	İzleyen Yılın Şubat Ayı Sonuna Kadar	-Performans programlarında yer alan performans göstergelerinin yıllık gerçekleştirme durumlarına ilişkin verilerin toplanması ve konsolide edilmesi. -Yılsonu gerçekleştirmelerinin, gösterge hedeflerinden sapmaların ve sapma nedenlerin değerlendirilerek gerekli tedbirlerin alınması	Tüm Yıl

7. TABLO / ŞEKİL / GRAFİKLER / EKLER / KISALTMALAR

Kesinlikle Katılıyorum	Katılıyorum	Kararsızım	Kesinlikle Katılmıyorum	Katılmıyorum
------------------------	-------------	------------	-------------------------	--------------

SIRA	ÖĞRENCİLER İÇİN	1	2	3	4	5
01-	Okulumu seviyorum.	<input type="radio"/>	<input type="radio"/>	<input type="radio"/>	<input type="radio"/>	<input type="radio"/>
02-	Okulumda kendimi güvende hissediyorum.	<input type="radio"/>	<input type="radio"/>	<input type="radio"/>	<input type="radio"/>	<input type="radio"/>
03-	Okulumun içi ve bahçesi temizdir.	<input type="radio"/>	<input type="radio"/>	<input type="radio"/>	<input type="radio"/>	<input type="radio"/>
04-	Öğretmenim adildir.	<input type="radio"/>	<input type="radio"/>	<input type="radio"/>	<input type="radio"/>	<input type="radio"/>
05-	Öğretmenim benimle ilgileniyor.	<input type="radio"/>	<input type="radio"/>	<input type="radio"/>	<input type="radio"/>	<input type="radio"/>
06-	Yardıma ihtiyacım olursa öğretmenim bana yardım eder.	<input type="radio"/>	<input type="radio"/>	<input type="radio"/>	<input type="radio"/>	<input type="radio"/>
07-	Öğretmenim derse katılmamı sağlar.	<input type="radio"/>	<input type="radio"/>	<input type="radio"/>	<input type="radio"/>	<input type="radio"/>
08-	Öğretmenim dersleri farklı araçlar kullanarak anlatır.	<input type="radio"/>	<input type="radio"/>	<input type="radio"/>	<input type="radio"/>	<input type="radio"/>
09-	Okul kantininde yeterli ve sağlıklı yiyecekler var.	<input type="radio"/>	<input type="radio"/>	<input type="radio"/>	<input type="radio"/>	<input type="radio"/>
10-	Okulda ders dışı eğlenceli etkinlikler var.	<input type="radio"/>	<input type="radio"/>	<input type="radio"/>	<input type="radio"/>	<input type="radio"/>
11-	Teneffüslerde ihtiyaçlarımı giderebiliyorum.	<input type="radio"/>	<input type="radio"/>	<input type="radio"/>	<input type="radio"/>	<input type="radio"/>
12-	Öğretmenim her gün beni çok çalıştırıyor.	<input type="radio"/>	<input type="radio"/>	<input type="radio"/>	<input type="radio"/>	<input type="radio"/>

SIRA	ÖĞRETMENLER İÇİN	1	2	3	4	5
01-	Okulun misyonu ve vizyonunu tam olarak anlıyorum.	<input type="radio"/>	<input type="radio"/>	<input type="radio"/>	<input type="radio"/>	<input type="radio"/>
02-	Okulda eğitim ve yönetim kalitesi sürekli olarak gelişiyor.	<input type="radio"/>	<input type="radio"/>	<input type="radio"/>	<input type="radio"/>	<input type="radio"/>
03-	Okul temiz ve hijyeniktir.	<input type="radio"/>	<input type="radio"/>	<input type="radio"/>	<input type="radio"/>	<input type="radio"/>
04-	Okul, öğrencilerin ve personelin güvenliğini sağlamak için uygun güvenlik önlemleri alır.	<input type="radio"/>	<input type="radio"/>	<input type="radio"/>	<input type="radio"/>	<input type="radio"/>
05-	Okul, yeni kabul edilen öğrencilere uygun desteği sağlar.	<input type="radio"/>	<input type="radio"/>	<input type="radio"/>	<input type="radio"/>	<input type="radio"/>
06-	Okulumuz mesleki yeterliliğimi geliştirmek için eğitim fırsatları sunuyor.	<input type="radio"/>	<input type="radio"/>	<input type="radio"/>	<input type="radio"/>	<input type="radio"/>
07-	Okul yönetimiz öğretmenleri etkin bir şekilde yönlendirir.	<input type="radio"/>	<input type="radio"/>	<input type="radio"/>	<input type="radio"/>	<input type="radio"/>
08-	Okulumuz, öğrencilerin öğrenme ilgisini uyandıracak bir öğrenme ortamı oluşturmuştur.	<input type="radio"/>	<input type="radio"/>	<input type="radio"/>	<input type="radio"/>	<input type="radio"/>
09-	Etkili bir öğretmen olmak için ihtiyaç duyduğum kaynaklara erişimim var.	<input type="radio"/>	<input type="radio"/>	<input type="radio"/>	<input type="radio"/>	<input type="radio"/>
10-	Bana sunulan kaynakları kullanmak için gerekli eğitime sahibim.	<input type="radio"/>	<input type="radio"/>	<input type="radio"/>	<input type="radio"/>	<input type="radio"/>
11-	Okulumuzun, farklı ihtiyaçları olan öğrencileri desteklemek için etkin bir politikası vardır.	<input type="radio"/>	<input type="radio"/>	<input type="radio"/>	<input type="radio"/>	<input type="radio"/>
12-	Okulumuz müfredat uygulamasını etkin bir şekilde izler.	<input type="radio"/>	<input type="radio"/>	<input type="radio"/>	<input type="radio"/>	<input type="radio"/>
13-	Okulumuz, velilere uygun etkinlikler düzenlemektedir.	<input type="radio"/>	<input type="radio"/>	<input type="radio"/>	<input type="radio"/>	<input type="radio"/>
14-	Diğer öğretmenlerle iş birliği yaparım.	<input type="radio"/>	<input type="radio"/>	<input type="radio"/>	<input type="radio"/>	<input type="radio"/>
15-	Okul personeli arasında dostane bir ilişki sürdürülür.	<input type="radio"/>	<input type="radio"/>	<input type="radio"/>	<input type="radio"/>	<input type="radio"/>
16-	Takım ruhumuz ve moralimiz yüksek.	<input type="radio"/>	<input type="radio"/>	<input type="radio"/>	<input type="radio"/>	<input type="radio"/>
17-	Okulumuza aidiyet hissediyorum.	<input type="radio"/>	<input type="radio"/>	<input type="radio"/>	<input type="radio"/>	<input type="radio"/>

SIRA	VELİLER İÇİN	1	2	3	4	5
01-	Okulun misyonu ve vizyonunu tam olarak anlıyorum.	<input type="radio"/>	<input type="radio"/>	<input type="radio"/>	<input type="radio"/>	<input type="radio"/>
02-	Okulda eğitim ve yönetim kalitesi sürekli olarak gelişiyor.	<input type="radio"/>	<input type="radio"/>	<input type="radio"/>	<input type="radio"/>	<input type="radio"/>
03-	Okul temiz ve hijyeniktir.	<input type="radio"/>	<input type="radio"/>	<input type="radio"/>	<input type="radio"/>	<input type="radio"/>
04-	Okul, öğrencilerin ve personelin güvenliğini sağlamak için uygun güvenlik önlemleri alır.	<input type="radio"/>	<input type="radio"/>	<input type="radio"/>	<input type="radio"/>	<input type="radio"/>
05-	Okul, yeni kabul edilen öğrencilere uygun desteği sağlar.	<input type="radio"/>	<input type="radio"/>	<input type="radio"/>	<input type="radio"/>	<input type="radio"/>
06-	Okul, çocuğumun okumaya olan ilgisini geliştirmesine yardımcı olabilir.	<input type="radio"/>	<input type="radio"/>	<input type="radio"/>	<input type="radio"/>	<input type="radio"/>
07-	Okul çocuğumun öğrenme ilgisini güçlendiriyor.	<input type="radio"/>	<input type="radio"/>	<input type="radio"/>	<input type="radio"/>	<input type="radio"/>
08-	Okul çocuğumun ahlaki gelişimini teşvik edebilir.	<input type="radio"/>	<input type="radio"/>	<input type="radio"/>	<input type="radio"/>	<input type="radio"/>
09-	Okulda kullanılan değerlendirme yöntemleri çocuğumun gelişimini tüm yönleriyle anlamama yardımcı oluyor.	<input type="radio"/>	<input type="radio"/>	<input type="radio"/>	<input type="radio"/>	<input type="radio"/>
10-	Okul, çocuğumun öğrenme performansı ve gelişimi hakkında beni iyi bilgilendiriyor.	<input type="radio"/>	<input type="radio"/>	<input type="radio"/>	<input type="radio"/>	<input type="radio"/>
11-	Okul çocuğuma duygusal rahatsızlık ve öğrenme güçlükleri ile karşılaştığında yeterli desteği ve rehberlik sağlar.	<input type="radio"/>	<input type="radio"/>	<input type="radio"/>	<input type="radio"/>	<input type="radio"/>
12-	Öğretmenlerin benimle iletişim kurma yöntemlerinden memnunum.	<input type="radio"/>	<input type="radio"/>	<input type="radio"/>	<input type="radio"/>	<input type="radio"/>
13-	Herhangi bir problem durumunda müdür endişelerime cevap veriyor.	<input type="radio"/>	<input type="radio"/>	<input type="radio"/>	<input type="radio"/>	<input type="radio"/>
14-	Okulda, velilerin ihtiyaçlarına uygun eğitim faaliyetleri düzenlenir.	<input type="radio"/>	<input type="radio"/>	<input type="radio"/>	<input type="radio"/>	<input type="radio"/>
15-	Okul, çocukların gelişimini desteklemek için velilerle iyi bir ilişki kurar.	<input type="radio"/>	<input type="radio"/>	<input type="radio"/>	<input type="radio"/>	<input type="radio"/>
16-	Okul, aktif veli katılımını teşvik eder.	<input type="radio"/>	<input type="radio"/>	<input type="radio"/>	<input type="radio"/>	<input type="radio"/>
17-	Okulun veli etkinliklerine aktif olarak katılırım.	<input type="radio"/>	<input type="radio"/>	<input type="radio"/>	<input type="radio"/>	<input type="radio"/>
18-	Bir veli olarak okula aidiyet hissediyorum.	<input type="radio"/>	<input type="radio"/>	<input type="radio"/>	<input type="radio"/>	<input type="radio"/>
19-	Çocuğumun ev ödevlerini tamamlamasını sağlarım.	<input type="radio"/>	<input type="radio"/>	<input type="radio"/>	<input type="radio"/>	<input type="radio"/>
20-	Çocuğumu okumaya teşvik ederim.	<input type="radio"/>	<input type="radio"/>	<input type="radio"/>	<input type="radio"/>	<input type="radio"/>
21-	Çocuğumun her gün okula gitmesini sağlarım.	<input type="radio"/>	<input type="radio"/>	<input type="radio"/>	<input type="radio"/>	<input type="radio"/>
22-	Çocuğumun eğitiminde aktif bir ortağım.	<input type="radio"/>	<input type="radio"/>	<input type="radio"/>	<input type="radio"/>	<input type="radio"/>



T.C.

MAÇKA KAYMAKAMLIĞI

Esirođlu Şehit Er Mehmet Akyüz İlk/Ortaokulu

Müdürlüğü

2024-2028 STRATEJİK PLAN

